



75  
आज़ादी का  
अमृत महोत्सव



महाराष्ट्र शासन

अमृत महोत्सव नदी यात्रा.

“चला, जाणुया नदीला”

नदीचे नाव:- म्हाळुंगी नदी.

जिल्हा:- नाशिक & अहमदनगर.

नदी प्रहरी सदस्य:- इंजि.श्री.संपतराव देशमुख.

डॉ.दशरथ रूपवते

श्री.विरेश अडेप.

## अनुक्रमणिका

1	नदीचा परीचय.	
2	नदी संवाद यात्रा.	
3	नकाशे.	
4	नदी खोऱ्यातील वनक्षेत्र आणि त्यांची स्थिती.	
5	नदी खोऱ्यातील पिक पध्दती:-	
6	नदीच्या जमिनीवरील अतिक्रमण :-	
7	प्रदूषण.	
8	नदी खोऱ्यातील जैवविविधता.	
9	पिण्याच्या पाण्याची समस्या आणी उपाययोजना.. (ग्रामपंचायत आरो प्लॉंट & खाजगी वाटर ए टी एम):-	
10	नदी खोऱ्यातील जलस्रोत.	
11	नदी यात्रे दरम्यान जोडलेली संस्था & व्यक्ती.	
12	नदी यात्रे दरम्यान लोकांशी संवाद साधताना मिळालेली माहिती, निरीक्षणे & सूचना.	
13	नदी खोऱ्यातील गावांची पूर & दुष्काळ या संदर्भातील ऐतिहासिक माहिती.	
14	नदीला अविरल निर्मल & बारमाही वहण्यासाठी तसेच गावाला जल समृद्ध करण्यासाठी खालील पद्धती अवलंबल्या जात आहेत.	
15	14. नदी खोऱ्यातील भूगर्भीय & भूजल मॅपिंग.	

## अहमदनगर जिल्हा विषयी माहिती..

महाराष्ट्रातील क्षेत्रफळाच्या दृष्टीने सर्वात मोठा जिल्हा.

- अहमदनगर जिल्हा एकेकाळी निजामशाहीची राजधानी होती. येथे चांदबीबीचा महाल प्रसिद्ध आहे.
- 1942 च्या “चले जाव” आंदोलनात पं.नेहरू, वल्लभभाई पटेल,मौलाना आझाद व इतर महत्वाचे राष्ट्रीय नेते नगरच्या किल्ल्यात बंदिवासात होते पं.नेहरू नी येथेच “डिस्कव्हरी ऑफ इंडिया” ह ग्रंथ लिहिला.
- पद्मश्री विठ्ठलराव विखे पाटील यांनी स्थापन केलेला प्रवरा नगर येथील देशातील पहिला सहकारी साखर कारखाना येथेच स्थापन झाला.
- “कळसूबाई” हे महाराष्ट्रातील सर्वात उंच पर्वतशिखर अहमदनगर व नाशिक याच जिल्हाच्या सीमेवर आहे.
- अहमदनगर ची सीमा सर्वाधिक म्हणजे 7 जिल्हांना लागलेली आहे.
- महाराष्ट्रातील सर्वाधिक सिंचनक्षेत्र असणारा जिल्हा अहमदनगर आहे.
- राहुरी – महात्मा फुले कृषी विद्यापीठ
- पुणतांबे – संत चांगदेव महाराजांची समाधी
- महाराष्ट्रात अहमदनगर जिल्ह्यात सर्वाधिक साखर कारखाने आहेत.
- अहमदनगर पासून 56 कि.मी अंतरावर प्रवरा नदीच्या काठी वसलेल्या नेवासे गावात “संत ज्ञानेश्वरांनी ग्रंथराज “ज्ञानेश्वरी” सांगितली.

- . जेष्ठ सामाजिक कार्यकर्ते अण्णा हजारे यांचे राळेगण सिद्धी गाव हे अहमदनगर जिल्ह्यात आहे. तसेच पोपटराव पवार यांचे हिवरे बाजार हे गाव देखील याच जिल्ह्यात आहे.
- . अहमदनगर जिल्ह्यातील प्रवरेकाठी वसलेले “दायमाबाद” हे स्थळ प्राचीन व ताम्रपाषाणयुगीन अवशेषांसाठी प्रसिद्ध आहे.
- . महाराष्ट्रातील अष्टाविनायकां पैकी “सिद्धिविनायक” सिद्धटेक हे अहमदनगर जिल्ह्यात आहे .
- . शिर्डी व साईबाबा मंदिर, शनिदेवाचे मंदिर , शनी शिंगणापूर तसेच मोहटा देवी, हि धार्मिक स्थाने याच जिल्ह्यात आहे.
- . भुईकोट किल्ला .
- . देऊळगाव - रेहकुरी येथे काळवीट अभयारण्य (कर्जत तालुका)
- . अहमदनगर व सोलापूरच्या सीमेवर नान्नज येथे माळढोक पक्षी अभयारण्य या जिल्ह्यात आहे.
- . राष्ट्रीय महामार्ग क्र. 50, क्र. 222 आणि राज्य महामार्ग 10 या जिल्ह्यातून गेले आहेत.
  - . अहमदनगर जिल्ह्यात मोठ्या प्रमाणात साखर कारखाने असल्याने जिल्ह्यातला ऊस या साखरकारखान्यात पाठवला जातो.
  - . राळेगण सिद्धी हे थोर समाजसेवक अण्णा हजारे यांचे आदर्श गाव याच जिल्ह्यात पारनेर तालुक्यात आहे. हे गाव पुणे शहरापासून 87 कि.मी अंतरावर आहे हे गाव जलसाक्षर सुद्धा झाले आहे. या गावात सौर उर्जेचा मोठ्या प्रमाणात वापर होत आहे. सार्वजनिक ठिकाणी लागणारे दिवे हे सुद्धा सौर उर्जेवर लागतात. त्याचबरोबर या ठिकाणी बायोगॅस चा देखील वापर करतात.
  - . कधीकाळी हिवरे बाजार हे आदर्श गाव भीषण दुष्काळाचा सामना करणारे गाव होते. आता हे गाव आदर्श गाव म्हणून ओळखल्या जाते. येथील पोपटराव पवार यांच्या अथक परिश्रमामुळे हे गाव समृद्ध झाले आहे. आज या गावात सिंचन

- प्रणाली, जलसाक्षरता, दारूबंदी, पारिवार नियोजन, श्रमदान करीता परिचित आहे.
- हिवरे बाजार या गावाला 11 सप्टेंबर 2007 “राष्ट्रीय जल पुरस्कार” प्राप्त झाला आहे.
  - 1992 मध्ये अण्णा हजारे यांना दुसऱ्या गावांकरिता आपल्या गावाचा आदर्श ठेवल्यामुळे भारत सरकारने पद्मभूषण पुरस्काराने सम्मानित करण्यात आले.

**मुख्यालय** – अहमदनगर

**क्षेत्रफळ** – 17,048 चौ.कि.मी

**जनगणना** – एकूण लोकसंख्या – 45,43,083

- पुरुष व महिला प्रमाण – 1000 : 934

एकूण - साक्षरता – 80.22

**तालुके** :- एकूण 14

- अकोले, संगमनेर, कोपरगाव, श्रीरामपूर, नेवासा, पाथर्डी, शेवगाव, अहमदनगर, राहुरी, पारनेर, कर्जत, श्रीगोंदे, जामखेड, राहता.

**नद्या** – गोदावरी, सीना, मुळा, प्रवरा, भीमा, ढोरा, घोड

**खनिजे** - बांधकामासाठी लागणारा दगड

**प्रमुख शेती उत्पादने** - तांदूळ, ज्वारी, गहू, कापूस, ऊस, मका, मोसंबी, द्राक्षे, डाळींब.

**धरणे** - प्रवरा नदीवरील “विल्सन बंधारा (भंडारदरा)”, मुळा नदीवरील बारागाव नांदूर ही या जिल्ह्यातील मोठी धरणे आहेत.

थंड हवेचे ठिकाण - भंडारदरा

सर्वात जास्त पाऊस पडणारे ठिकाण - घाटघर

## नाशिक जिल्हा विषयी माहिती..

नाशिक हा जिल्हा समुद्र सपाटीपासून 565 मीटर उंचीवर आहे. महाराष्ट्राच्या उत्तर पश्चिम भागामध्ये स्थित आहे. लोकसंख्येच्या दृष्टीने महाराष्ट्रातील नाशिक जिल्हा तिसऱ्या क्रमांकाचा आहे. येथील लोकसंख्या सुमारे 61 लाख इतकी आहे. 15 हजार 582 चौरस किलोमीटर इतके क्षेत्रफळ आहे. उत्तरेला धुळे जिल्हा आहे तसेच पूर्वेस जळगाव जिल्हा आहे. दक्षिण पूर्व औरंगाबाद जिल्हा, दक्षिणेकडे अहमदनगर जिल्हा आहे. नैऋत्येला ठाणे जिल्हा, पश्चिमेला गुजरात नवसारी जिल्हे आणि उत्तर पश्चिमेला एक जिल्हा आहे. नाशिक किंवा नासिक हे महाराष्ट्राच्या उत्तर भागातील एक महत्त्वाचे शहर मानले जाते. गोदावरी नदीच्या काठावरील हे प्रसिद्ध तीर्थक्षेत्र आहे.

नाशिक जिल्ह्याला महान पौराणिक पार्श्वभूमी आहे. भगवान राम आपल्या वनवासा दरम्यान पंचवटी येथे वास्तव्य करित होते. त्याशिवाय अगस्ती ऋषी देखील तपश्चर्या साठी नाशिक मध्ये राहिले. महाराष्ट्राची गंगा म्हणजे गोदावरी नदी. या नदी नाशिक त्र्यंबकेश्वर येथून उगम पावते. त्र्यंबकेश्वर मंदिर त्रिंबक या गावी स्थित आहे. ते बारा ज्योतिर्लिंगांपैकी एक आहे.

त्र्यंबकेश्वर येथे हिंदू वंशावळीची नोंदणी केली जाते. नाशिकला अनेक प्रसिद्ध व्यक्ती असल्याचे श्रेय मिळाले आहे. वीर सावरकर, अनंत कान्हेरे, दादासाहेब पोतनीस, बाबुभाई राठी, वि. वा. शिरवाडकर आणि वसंत कानेटकर ही फक्त काही नावे आहेत.

## नाशिक जिल्हाची वैशिष्ट्ये

- महाराष्ट्र आरोग्य विज्ञान विद्यापीठ आणि यशवंतराव चव्हाण मुक्त विद्यापीठ नाशिक शहरात आहे.
- नाशिक येथे महाराष्ट्र अभियांत्रिकी प्रशिक्षण प्रबोधिनी आहे.

- भारत सरकारद्वारा संचालित भारत सिक्युरिटी प्रेस नाशिक येथे असून, येथे चलनी नोटा व टपाल तिकिटे, इंदिरा विकास पत्रे, किसान विकास पत्रे, पोस्टल ऑर्डर्स, पासपोर्ट व टपाल तिकीट आदींची छपाई केली जाते.
- पोलीस उप अधीक्षक व पोलीस उपनिरीक्षक आदी अधिकाऱ्यांना प्रशिक्षण देणारी महाराष्ट्र पोलीस अॅकॅडमी येथे आहे.
- देवळाली येथे भारतीय लष्कराचा तोफखाना विभागाची छावणी आहे.
- नाशिक जिल्ह्यातील त्र्यंबकेश्वर येथे भारतातील बारा ज्योतिर्लिंगांपैकी एक ज्योतिर्लिंग आहे.
- मालेगाव येथील साड्या, येवला येथील शालू, पैठण्या व पितांबर आहे. यासाठी हे ठिकाण प्रसिद्ध आहे.
- देवीच्या साडेतीन पीठांपैकी सप्तश्रृंगी देवी याच जिल्ह्यात आहे
- गोदावरी व कादवा या नद्यांच्या संगमाजवळ वसलेले व 'महाराष्ट्राचे भरतपूर' म्हणून ओळखले जाणारे नांदूर-मध्यमेश्वर नाशिक जिल्ह्यात आहे.
- भारतात सनदशीर राजकारणाचा पाया घालणारे न्यायमूर्ती रानडे यांचा जन्म याच जिल्ह्यातील निफाडचा होय.
- भारतीय चित्रपटाचे जनक दादासाहेब फाळके यांचा जन्म नाशिक जिल्ह्यातील होय.
- नाशिक जिल्ह्यातील निफाड व लासलगाव ही ठिकाणे कांदा व लसूण यांच्या उत्पादनाकरिता प्रसिद्ध आहेत.

## (अ) भौगोलिक माहिती

१. क्षेत्रफळ=१५,५८२ चौ. किमी

२. जंगलाचे प्रमाण=७.०१%

३. अभयारण्ये=नांदूर-मध्यमेश्वर

४. वनोद्याने=गंगापूर व सप्तश्रृंगी

## (आ) प्रशासकीय माहिती

१. आयुक्तालय=नाशिक विभाग

२. जिल्हाचे मुख्यालय=नाशिक

३. उपविभाग =०९

नाशिक,मालेगाव, येवला ,कळवण, दिंडोरी, चांदवड,निफाड, बागलाण, इगतपुरी

४. तालुके=१५

नाशिक, बागलाण(सटाणा), पेठ, मालेगाव, सुरगाणा, सिन्नर, कळवण,

देवळाली. दिंडोरी, चांदवड, नांदगाव, निफाड, येवले, इगतपुरी, त्र्यंबकेश्वर.

५. पंचायत समित्या=१५

६. ग्रामपंचायत =१३८१

७. महानगरपालिका= ०२ नाशिक व मालेगाव

८. नगरपालिका =०९

९. नगरपंचायत =०६

१०.कटक मंडळ =०१ देवळाली

११. पोलीस मुख्यालय=०२ शहर पोलीस आयुक्त ग्रामीण पोलीस अधीक्षक

१२. पोलीस स्टेशनची संख्या= शहर पोलीस आयुक्तालय(८) ग्रामीण पोलीस अधीक्षक (३६)

## (इ) लोकसंख्या (सन २०११ च्या जनगणनेनुसार)

१. लोकसंख्या = ६१,०७,१८७

२. साक्षरता = ८२.३१%

३. लिंग गुणोत्तर = ९३१

४. लोकसंख्येची घनता = ३९३

## चला जणुया नदीला या अभियाना विषयी थोडक्यात माहिती..

आपल्या देशाला स्वातंत्र्य मिळून 75 वर्ष पूर्ण झाल्याने संपूर्ण देशभरामध्ये “स्वतंत्र्याच्या अमृत महोत्सव” हा उत्सव वेगवेगळे उपक्रम साजरे करून मोठ्या आनंदाने आणि उत्साहाने साजरा केला जात होता. या काळात तात्कालीन वन व सांस्कृतिक कार्यमंत्री मा.श्री. सुधीर मुनगंटीवार आणि जागतिक जलतज्ञ जलपुरुष डॉ.राजेंद्रसिंहजी यांची भेट झाली. चर्चा करत असताना जलपुरुष डॉ. राजेंद्रसिंहजी यांनी एक मुद्दा मांडला तो म्हणजे, आपण संपूर्ण देशभरात त्याच प्रमाणे आपल्या महाराष्ट्रातही स्वतंत्र्याचा अमृत महोत्सव साजरा करीत आहोत. 1947 सली जेव्हा देशाला स्वातंत्र्य मिळाले तेव्हा मात्र आपल्या नद्या अमृतवाहिनी होत्या. त्या शुध्द, अविरल आणि निर्मळ वाहत होत्या. म्हणजेच आपल्या नद्यांमधून अमृत वाहत होते. आता आपल्या नद्या अमृतवाहिनी राहिल्या आहेत का? का त्या विषवाहिनी झाल्या आहेत. आपल्या नद्यांमध्ये जर अमृत वाहत नसेल तर आपण अमृत महोत्सवी वर्ष कसे साजरे करू शकतो.

डॉ.राजेंद्रसिंहजी पुढे बोलताना म्हणाले आपल्या देशातील 99% नद्यांचा उगम हा वन जमिनीतून होतो. त्यामुळे वन विभागाने पुढाकार घेऊन नद्यांची सद्य परिस्थिती जाणून घेण्यासाठी अभ्यास दौरा करून नदिला शुध्द, अविरल आणी निर्मळ (अमृतवाहिनी) म्हणजेच महाराष्ट्राला पुर आणि दुष्काळ मुक्त बनवण्यासाठी काय करणे गरजेचे आहे या संदर्भात कृत आराखडा तयार करण्याच्या दृष्टीने नद्यांची यात्रा करणे अत्यंत गरजेचे आहे.

या नदी यात्रेला (अभ्यास दौऱ्याला) "चला जाणुया नदीला" असे नाव देण्यात आले. महाराष्ट्र शासनाने 30 सप्टेंबर 2022 रोजी 'शासन निर्णय' निर्गमित केला या शासन निर्णयाद्वारे मा. मुख्य सचिव, महाराष्ट्र राज्य यांच्या अध्यक्षतेखाली तर प्रधान सचिव वने यांच्या कार्याध्यक्षते खाली 'चला जाणुया नदीला' या अभियानाची एक राज्यस्तरीय समितीची गठित केली. या समितीत मध्ये शासनाचे वेगवेगळ्या विभागाचे प्रधान सचिव आणि जल बिरादरीच्या व्यक्तींची अशासकीय सदस्य म्हणून आशा एकूण 30 सदस्यांची निवड करण्यात आली.

1. महाराष्ट्राला वारंवार भेडसावणाऱ्या पूर आणि दुष्काळ या समस्या पासून मुक्तीसाठी नदी संवाद अभियानाचे आयोजन करणे.
2. अभियानांतर्गत जनसामान्यांना नदी साक्षर करण्याबाबत उपाययोजना आखणे व अंमलबजावणीसाठी यंत्रणा निश्चित करणे.

3. नदी ला अमृतवाहिनी बनवण्यासाठी मसुदा तयार करणे.
4. नदीचे स्वास्थ्य आणि मानवी आरोग्य याबाबत प्रचार व प्रसार रूपरेषा आखणे.
5. नदीचा तट, प्रवाह, जैवविविधतेबाबत प्रत्येक जिल्ह्यात प्रचार व प्रसार या बाबत नियोजन करणे.
6. नदीच्या पाणलोट क्षेत्राचा अभ्यास करून त्यावर संबंधितांना कार्यवाही अहवाल सादर करणे.
7. पावसाचे पाणी योग्य जागी अडवून भूजल स्तर उंचावणे, जनजागृती करण्याबाबत आकृतीबंध तयार करणे.
8. अतिक्रमण, शोषण आणि प्रदूषण या तीन प्रमुख कारणांचा अभ्यास आणि त्याचा नदी आणि मानवी जीवनावर होणारा परिणाम अभ्यासणे व त्याचा प्रचार व प्रसार करणे बाबत आखणी करणे.
9. महाराष्ट्रातील सुमारे 75 नदी खोऱ्यातून नदी संवाद यात्रा आयोजित करण्याबाबत आराखडा तयार करून अंमलबजावणी करणे.
10. शासन, समाज आणि नदीवर काम करणाऱ्या संस्थे मध्ये सुसुत्रता आणण्यासाठी प्रयत्न करणे.
11. स्थानिक स्वराज्य संस्था (ग्रामपंचायत, नगरपंचायत, नगरपालिका आणि महानगरपालिका) यांचे जल व्यवस्थापन अभ्यासणे, त्यातील उणीवा आणि उत्कृष्ट उदाहरणे अभ्यासणे, त्याचे निराकरण करण्यास लोकसंवाद घडविणे.
12. नदी, समाज आणि शासन यांच्यात सुसंवाद प्रस्थापित करणे.

**आशा एकूण 12 गोष्टींचे ध्येय आणि उद्दिष्ट डोळ्यासमोर ठेवून “चला जाणुया नदीला” या राज्य स्तरीय समितीची स्थापना करण्यात आली.** या अनुषंगाने 02 ऑक्टोबर 2022 रोजी महात्मा गांधी यांच्या जयंती दिनी वर्धा जिल्ह्यातील महात्मा गांधी यांच्या सेवाग्राम आश्रमातून महाराष्ट्राचे तात्कालीन उपमुख्यमंत्री मा.श्री.देवेन्द्रजी फडणवीस, तात्कालीन वने व सांस्कृतिक कार्यमंत्री मा.श्री. सुधीर (भाऊ) मुनगंटीवार आणि जलपुरुष डॉ. राजेंद्रसिंहजी यांच्या प्रमुख उपस्थितीमध्ये “चला जाणुया नदीला” या अभियानाची सुरुवात करण्यात आली. या अभियाना अंतर्गत गेल्या 2 ते 3 दशकांपासून नदीवर स्वयंप्रेरणेने काम करणाऱ्या नदी प्रहरी यांची तीन दिवसीय कार्यशाळा जलपुरुष डॉ. राजेंद्रसिंहजी यांच्या प्रमुख उपस्थितीत घेण्यात आली.

चला जाणूया नदीला या अभियानाच्या अंतर्गत महाराष्ट्रातील 75 नद्या निवडून त्यावर यात्रा करून महाराष्ट्राला पुर व दुष्काळ मुक्त कण्याच्या उद्देशाने नद्या अमृतवाहिनी (शुध्द, अविरल आणि निर्मळ) बनवण्यासाठी त्यांचा **“सद्य परिस्थिती अहवाल”** आणि **“कृती आराखडा”** करण्याचे निश्चित करण्यात आले. परंतु महाराष्ट्रातील गोदावरी खोरे, कृष्णा खोरे, तापी खोरे, नर्मदा खोरे आणि पश्चिम वाहिनी वाहणाऱ्या नद्या आशा 5 प्रमुख नदी खोऱ्यातून एकूण 108 नद्यांची निवड "चला जाणूया नदीला" अभियानात करून या 108 नदीची यात्रा सुरू झाली.

या 108 नद्यांची सुची आणि वरील ठरल्याप्रमाणे 12 उद्दिष्टे डोळ्यासमोर ठेवून प्रत्यक्ष कार्य करण्यासाठी महाराष्ट्र शासनाने 14 ऑक्टोबर 2022 रोजी एक शासन निर्णय निर्गमित करून एक जिल्हा स्तरावर “चला जाणूया नदीला” या अभियानाची जिल्हा स्तरीय समिती गठीत केली. जिल्हाधिकारी यांच्या अध्यक्षतेखाली व मुख्य कार्यकारी अधिकारी, जिल्हा परिषद यांच्या सह अध्यक्षतेखाली शासनाचे वेगवेगळे 27 विभाग व प्रत्येक नदीवर 2 अशासकीय सदस्य अशी या समितीची रचना करण्यात आली. या समिती अंतर्गत वरील 12 कार्य उद्दिष्टे डोळ्यासमोर ठेवून प्रत्यक्ष नदी यात्रा करण्याचे निश्चित करण्यात आले. या अभियानाला बळकट करण्यासाठी महाराष्ट्र शासनाने 30 सप्टेंबर 2022, 14 ऑक्टोबर 2022, 29 नोव्हेंबर 2022 आणि 20 जानेवारी 2023 आसे एकूण 4 शासन निर्णय निर्गमित केले आहेत.

वरील 108 नद्यांमध्ये **गोदावरी खोऱ्यातील प्रामुख्याने प्रवरा नदीची उपनदी म्हाळुंगी या नदीचा समावेश या “चला जाणूया नदीला” अभियानात करण्यात आलेला आहे.**

75  
आज़ादी का  
अमृत महोत्सव



19<sup>th</sup> Sept 2022

Civil Society Members represented by JalBiradari and Maharashtra Government Together Resolve to make the state flood and drought proof and work for making our River's *Amrit Vahini's, Aviral Nirmal*



75  
आज़ादी का  
अमृत महोत्सव



.Chala Jaanuya Nadila Training Prog  
2nd Oct 2022  
Seva Gram Wardha





Chala Januya Nadila,  
Nadi Yatra Shubharambh.  
at Seva Gram Wardha. 2<sup>nd</sup> Oct 2022



Meeting between Dr. Rajendra Singh ji, Jal Biradari team  
and Civil Society Members with Chief secretary of  
Maharashtra state Shri. Manu Kumar Srivastava. (7<sup>th</sup> Oct  
2022)

Chief Secretary expressed State Gov't resolve to work with the civil society for making the River's *Amrit Vahini's*



2 आक्टोबर 2022 रोजी वर्धा येथे सेवाग्राम आश्रमात **चला जाणूया नदीला** या अभियानाच्या शुभारंभ प्रसंगी **डॉ. राजेंद्रसिंह ( बाबूजी )** यांचे समवेत.



# म्हाळुंगी नदी अहवाल

## म्हाळुंगी नदीचा परिचय :-

\* म्हाळुंगी नदी ही प्रवरा नदीची उपनदी आहे.

\* म्हाळुंगी नदीचा उगम अहमदनगर जिल्ह्यातील आकोले तालुक्यातील तिरढे या गावातील पट्टा किल्ला या ठिकाणा पासून होतो.

( GPS : LAT :19.7031N Long:73.8395E)

\* म्हाळुंगी नदीचा संगम अहमदनगर जिल्ह्यातील संगमनेर येथे प्रवरा नदिस होतो.

(GPS : Lat : 19.558821N Long: 74.210412E)

\* म्हाळुंगी नदीची लांबी 51 किमी. आहे.

\* म्हाळुंगी नदीचे खोरे महाराष्ट्रातील नाशिक व अहमदनगर या दोन जिल्ह्यात आहे.

नाशिक - सिन्नर तालुका, अहमदनगर - आकोले तालुका आणि संगमनेर तालुका.

या तीन तालुक्यातील १०७ गांवे म्हाळुंगी नदीखोऱ्यात आहेत.

\* म्हाळुंगी नदीचे खोरे हे गोदावरी वाटरशेड 101 या (GV101) पानलोटक्षेत्र आहेत.

\* म्हानूटी नदी ही म्हाळुंगी नदीची उप नदी आहे.

\* म्हाळुंगी नदीचा एकुण एरिया (क्षेत्रफळ)

## अ. म्हाळुंगी नदीचा इतिहास:-

म्हाळुंगी नदी ही प्रवरा नदीची उपनदी असून तिचा उगम अहमदनगर जिल्ह्यातील अकोले तालुक्यातील पट्टाकिल्ला (विश्रामगड) च्या पायथ्याशी पट्टेवाडी या तिरढे गावच्या वाडीत झालेला आहे. छत्रपती शिवाजी महाराज जालन्याची लूट करून परतत असताना संगमनेर जवळ मोगल सेनापती रणमस्तखान याने त्यांना रोखले, त्यावेळी बहिरजी नाईक यांच्या मार्गदर्शनाखाली छत्रपती शिवाजी महाराज लूटीसह पट्टाकिल्ल्यावर आश्रयास गेले, तेथे त्यांनी 10 – 12 दिवस विश्रांती घेतली म्हणून या किल्ल्यास विश्रामगड हे नाव पडले.

. रणमस्तखानाशी तिन दिवस सरदार शिदोजी निंबाळकरांनी सामना केला, अखेरीस ते घायाळ झाले. व धारातिर्थी पडले. त्यांची समाधी म्हाळुंगी नदीच्या उगमस्थानाजवळ आहे. सध्या समाधीस्थळाची फारच दुरावस्था झाली असून तिचा जिर्णोद्धार होणे गरजेचे आहे.



Time: 09/24/2022 15:22



म्हाळुंगी नदिचे उगमस्थान



शिदोजी निंबाळकर यांचे समाधीस्थान

## **ब. नदी काठाची गावे:-**

### **नाशिक जिल्हा-**

सिन्नर तालुका - ठाणगाव, पाडळी, आशापूर, हिवरे, पिंपळे, सोनेवाडी ( भोजापूर ), चास, कासारवाडी, नळवाडी.


### **अहमदनगर जिल्हा-**

आकोले तालुका - तिरढे, म्हाळुंगी .


संगमनेर तालुका - चिकणी, निमगाव- भोजापूर, वेल्हाळे, राजापूर, गुंजाळवाडी, संगमनेर.

## **ब. नदी खोऱ्यातील गावे :-**

## 2. म्हाळुंगी नदी संवाद यात्रा.



### आढळा - म्हाळुंगी नदी संवाद यात्रा



हवामान बदलाच्या दुष्परिणामाची सर्वाधिक झळ शेतकऱ्यांना वसते. त्यात भर हवा, पाणी आणि मृदांचे स्वास्थ्य विघडले आहे. वाढते नागरीकरण, नियम भंग करून वाढलेले उद्योगधंदे आणि रासायनिक खतांचा आणि किटकनाशकांचा वेसुमार वापर यामुळे अनेक संकटांना आपणच आमंत्रण दिले आहे. लोकमाता नद्याही त्यातून सुटल्या नाहीत. अमृतवाहिनी नद्यांची आपणच गटारे बनवली. महाराष्ट्र शासनाने जलविरादरी या पाण्यावर काम करणाऱ्या संस्थेच्या सहकार्याने चला जाणू या नदीला या उपक्रमा अंतर्गत नदी संवाद यात्रेचे आयोजन केले आहे.

**उपक्रमाचे उद्देश :**

- नदीचा सर्वांगीण अभ्यास करणे.
- नदीचे स्वास्थ्य समजून घेऊन त्यावरील उपाय योजना आराखडा बनविणे.
- नदीची जैवविविधता जपणे व तिचे संवर्धन करणे.
- नदीकाठच्या गावांच्या सांडपाणी व कचऱ्याचे तंत्रशुद्ध व्यवस्थापन करणे.
- नदी वारमाही आणि अमृतवाहिनी बनविणे.

राष्ट्रपिता महात्मा गांधी यांच्या जन्मदिनाचे औचित्य साधून २ ऑक्टोबर २०२२ रोजी सेवाग्राम येथून या उपक्रमाची सुरुवात झाली. सुरुवातीस निवडलेल्या ७५ उपनद्यांमध्ये आपल्या आढळा आणि म्हाळुंगी या उपनद्यांचा यात समावेश असून अहमदनगर जिल्ह्याच्या नदीसंवाद यात्रेचे अध्यक्ष मा.जिल्हाधिकारी, सचिव, उपवनसंरक्षक मा.सुवर्णा माने आणि समन्वयक विठ्ठल शेवाळे आणि सुभाष देशमुख आहेत.

--: अधिक माहितीसाठी पहा :-

शासन निर्णय: फवटन व सांस्कृतिक कार्य विभाग, क्र. संकीर्ण ८२२२/प्र.क्र.२०६/सां.का.४, दि. ३० सप्टेंबर २०२२  
जलविरादरी



संक्षिप्त



**सिन्धु :** उपविभागीय अधिकारी अर्चना पटारे यांना निवेदन देताना संपन्नराज देशमुख, डॉ. दशरथ रूपवते आदी.

**‘चला जाणू या नदीला’ अभियान बैठक**

**सिन्धु :** ‘चला जाणू या नदीला’ अभियानांतर्गत उपविभागीय अधिकारी अर्चना पटारे यांच्या अग्रस्थलेखाली सशस्त्र कार्यरत येथे बैठक पार पाडली. बैठकीस तहसीलदार एकनाथ बेंगाळे, पटविकार अधिकारी मधुकर नुरकुटे, म्हाळुंगी नदी समन्वयक संततराज देशमुख, जिल्हा समन्वयक डॉ. दशरथ रूपवते उपासमकीय सदस्य तसेच बनखाते, महासुलभसह इतर यंत्रणांचे प्रतिनिधी उपस्थित होते. संपन्नराज देशमुख यांनी येथेचालणारे यंत्रणांकडून आढळणारे असणाऱ्या माहितीचे निवेदन उपविभागीय अधिकारी पटारे यांना सुपूर्द केले. पटारे यांनी सकारात्मक प्रतिसाद देऊन संबंधित सर्व यंत्रणांना या अभियानास सहकार्य करणाऱ्या असावा हे केले. येल्या १५ दिवसात सर्व यंत्रणांनी आपापशी माहिती तयार करावी असा सूचना देऊन पुढील १५ दिवसांनी बैठक येथेच तसेच सर्व संबंधितांना एक वर्षातून अंश गुण तयार करणाऱ्या सूचना पत्राविकाऱ्यांना दिली.

## म्हाळुंगी नदी संवाद यात्रेचा शुभारंभ कलश पूजन 15-10-2022 संगमनेर.



मा. उपविभागीय अधिकारी, संगमनेर यांचे समवेत.



चला जाणूया नदीला अभियान, म्हाळुंगी नदी संवाद यात्रा नियोजन बैठक,  
जिल्हाधिकारी कार्यालय, नाशिक.



उपविभागीय अधिकारी कार्यालय, सिन्नर.



मा. अर्चना पठारे ( प्रांत मॅडम ) यांचे शुभहस्ते म्हाळुंगी नदी संवाद यात्रेचा शुभारंभ नळवाडी ता. सिन्नर.







## सोनेवाडी येथे प्रभात फेरीव्दारे जनजागृती -



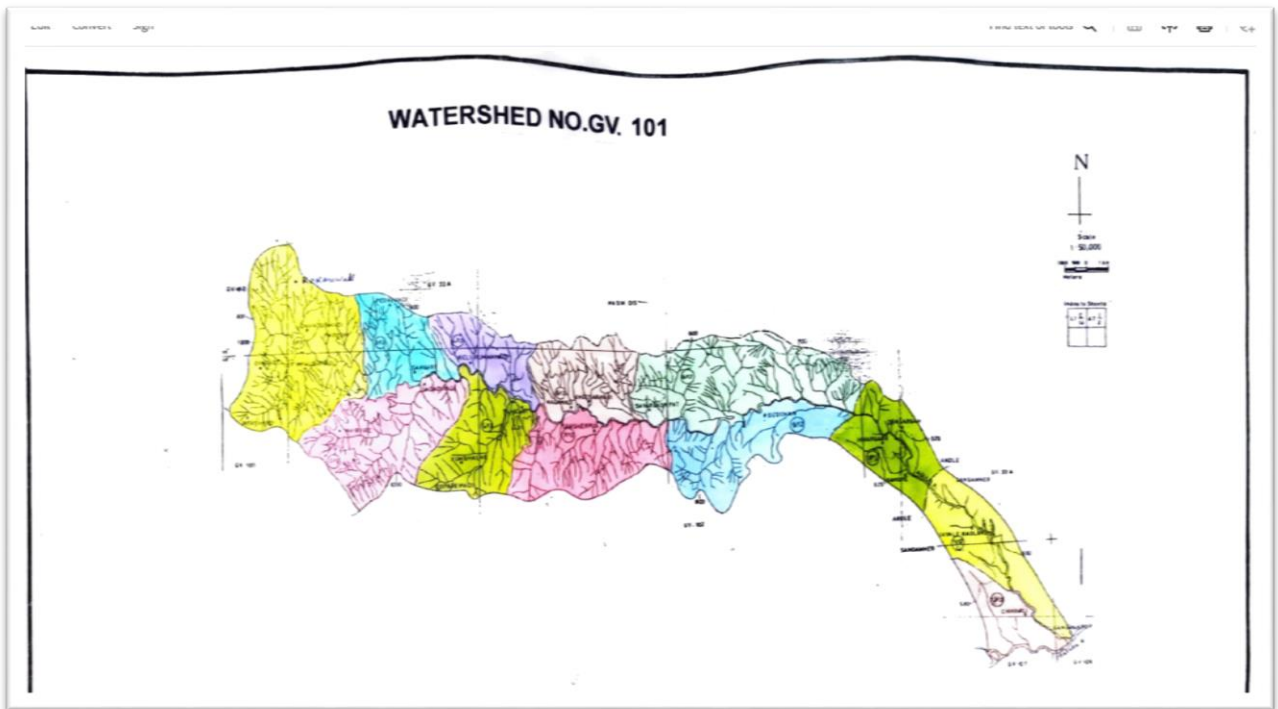
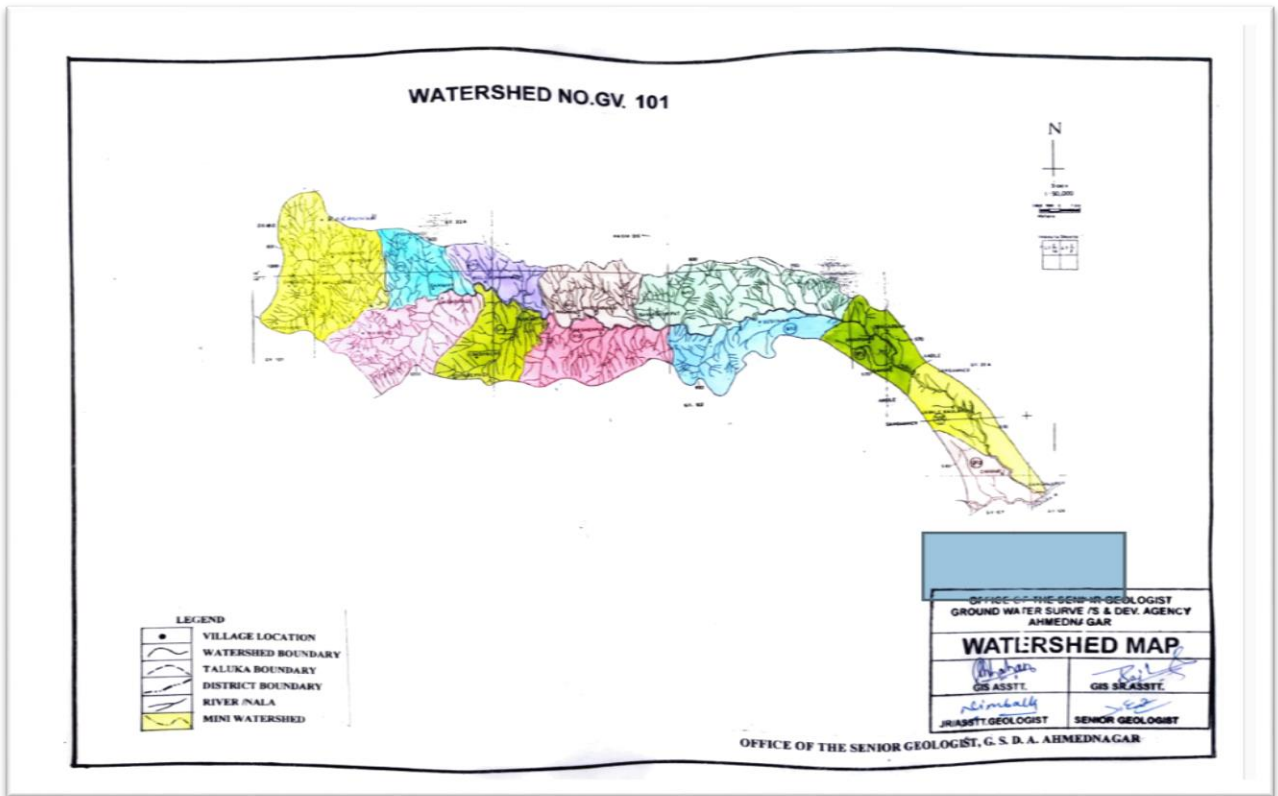
### 3. नकाशे :-

#### १. अहमदनगर जिल्हा नकाशा

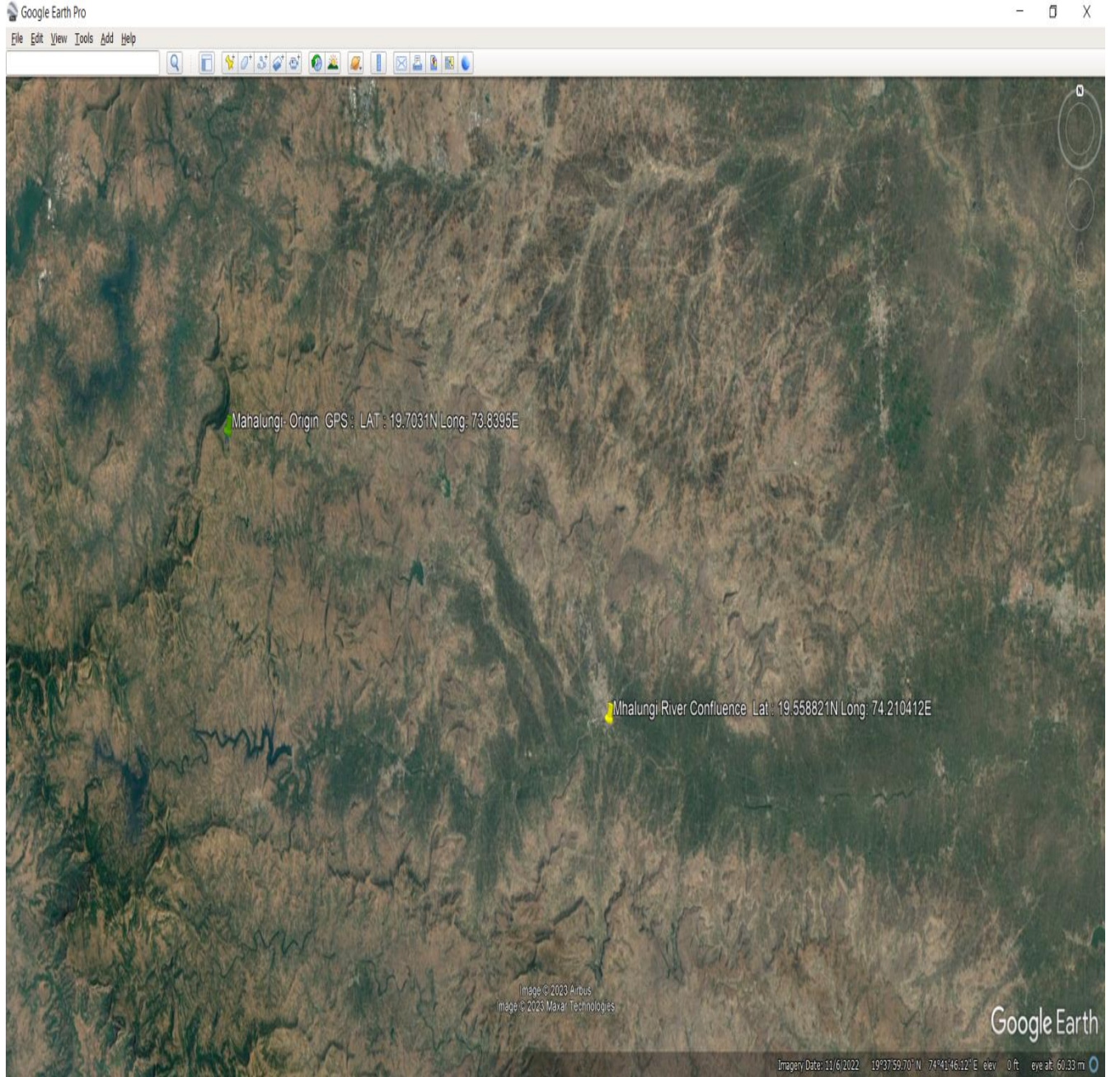


#### 2. म्हाळुंगी नदी उगम ते संगम दर्शवणारा नकाशा:-

### ३. पाणलोट क्षेत्र नकाशे:-

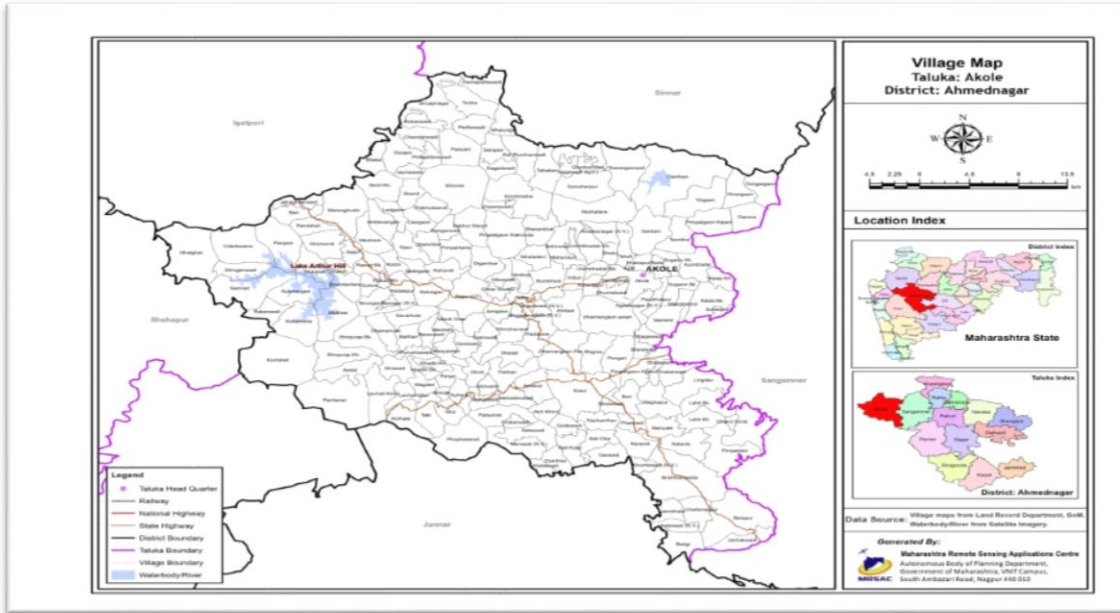


## 4. म्हाळुंगी नदी उगम व संगम दर्शवणारा गूगल नकाशा.

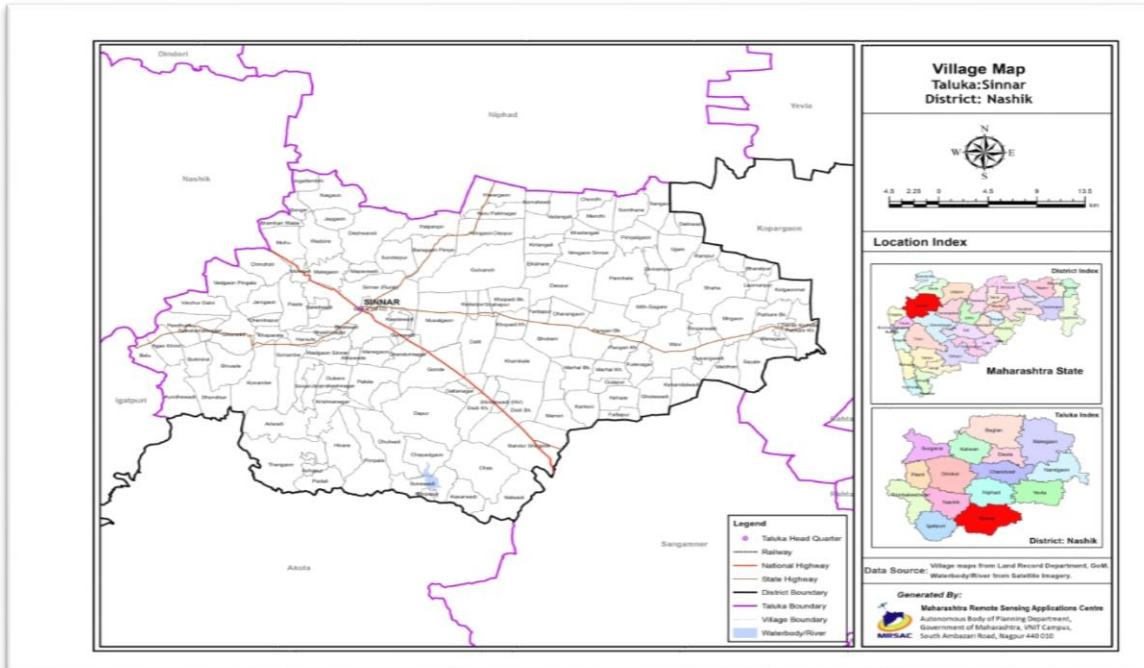


## ५. म्हाळुंगी नदी खोऱ्यातील तालुकाचे नकाशा:-

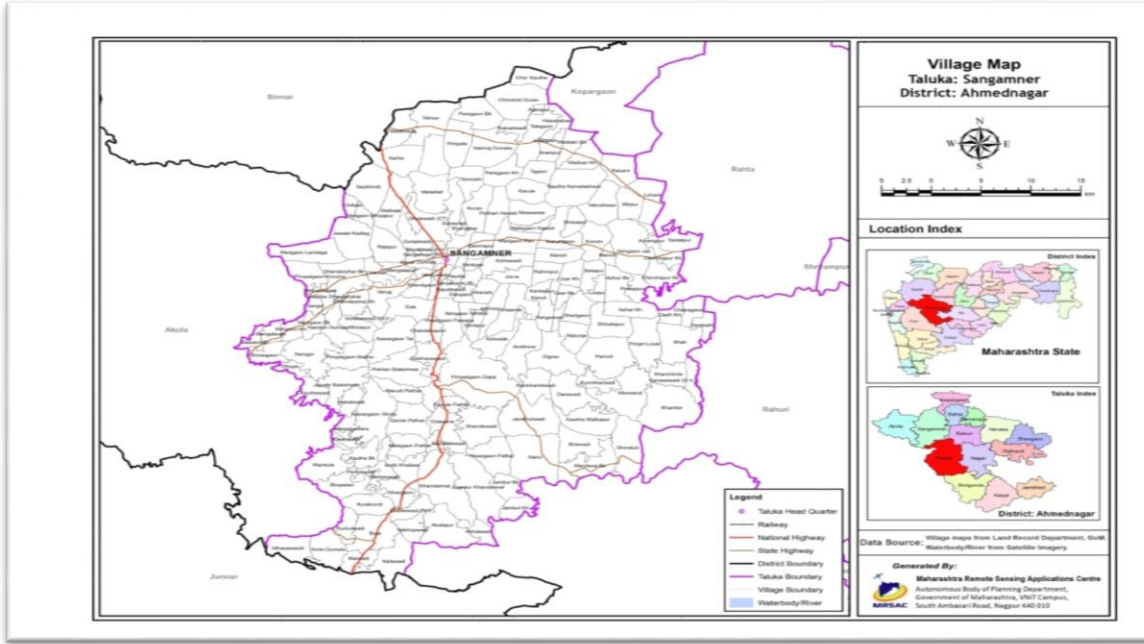
### अकोले तालुका नकाशा



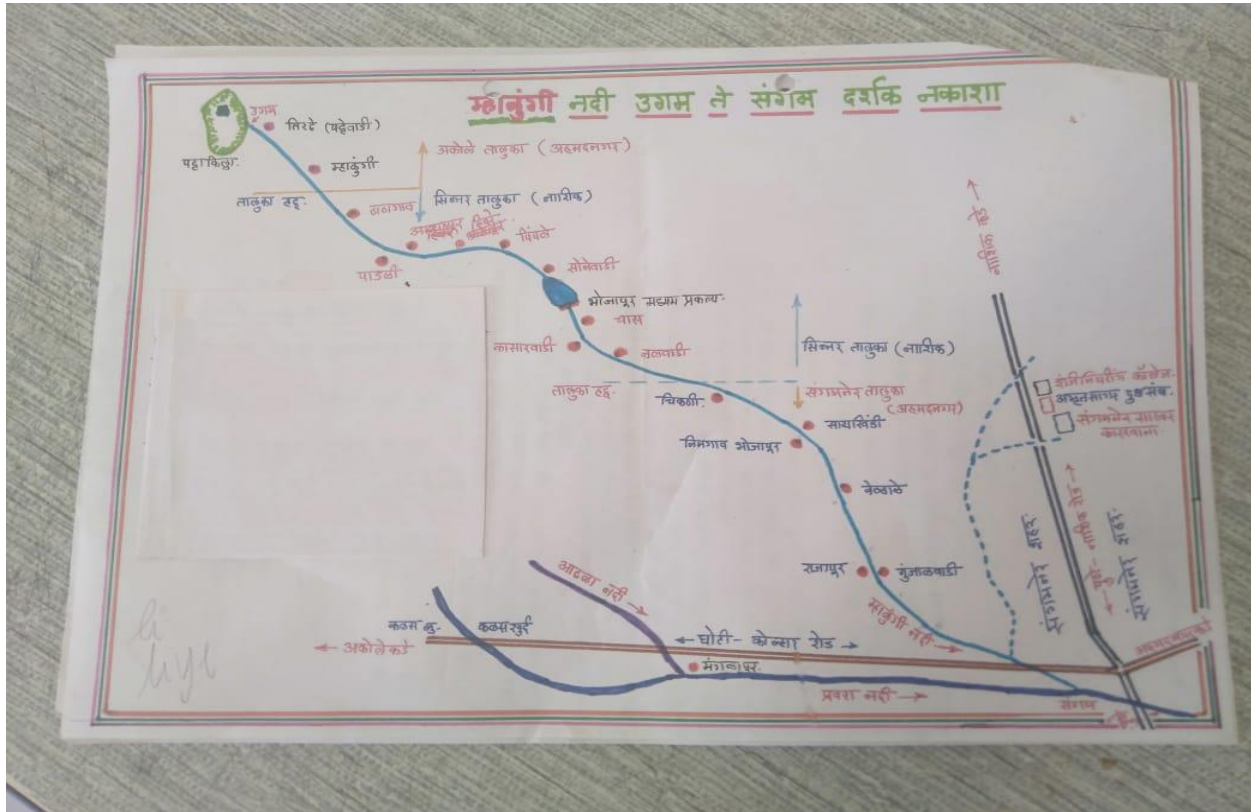
### सिन्नर तालुका नकाशा



## संगमनेर तालुका नकाशा



## ६. नदी पात्र दर्शक नकाशा:-



## ७. नदीचे टोपोशीट:



### ३. नदी खोऱ्यातील वनक्षेत्र आणि त्यांची स्थिती:-

अहमदनगर जिल्ह्यातील एकुण वन जमीन 1904.88 चौ.की.मी.

एकुण क्षेत्रफळाशी वन जमीनीची टक्केवारी 11.17%

नदी खोऱ्यातील गाववार वनक्षेत्र खालील प्रमाणे आहे.

#### अ) नाशिक जिल्हा

1 ठाणगाव - 940 .00 हेक्टर

2 पाडळी - 25 . 00 हेक्टर

3 आशापूर - 11 . 09 हेक्टर

4 हिवरे -

5 पिंपळे -

6 सोनेवाडी - 877.83 हेक्टर

7 चास - 870 . 44 हेक्टर

8 कासारवाडी -

9 नळवाडी - 731 . 12 हेक्टर

## ब) अहमदनगर जिल्हा

1 तिरढे -

2 म्हाळुंगी -

3 चिकणी - 305.56 हेक्टर

4 निमगाव भोजापूर - 19 . 00 हेक्टर

5 वेल्हाळे - 278 . 00 हेक्टर

6 राजापूर -

7 गुंजाळवाडी -

8 संगमनेर -

#### 4. नदी खोऱ्यातील पिक पध्दती:-

म्हाळुंगी नदीचे खोरे महाराष्ट्रातील अहमदनगर जिल्ह्यातील संगमनेर, आकोले व नाशिक जिल्ह्यातील सिन्नर या तीन तालुक्यामध्ये आहे. या भागातील लोकांची अर्थव्यवस्था प्रामुख्याने शेतीवर चालते.

नदी खोऱ्यातील मुख्य पिके खालीलप्रमाणे आहेत.

**खरीप हंगाम:** बाजरी, भुईमूग, मठ, सोयाबीन, आणि मूग

**रब्बी हंगाम:** ज्वारी, गहू आणि हरभरा

**प्रमुख नगदी पीक:** ऊस, कोबी, भाजीपाला,

म्हाळुंगी नदी खोऱ्यात तीन मुख्य पीक हंगाम आहेत..

खरीप : पावसाळ्यात पेरणी केली जाते. ( 1 जूलै ते 14 आक्टोबर )

रब्बी : थंडीची सुरुवात होते. ( 15 आक्टोबर ते 28 फेब्रुवारी )

उन्हाळी : रब्बी आणि खरीप दरम्यान लहान पीक हंगाम. ( 1 मार्च ते 30 जून )

## 5. नदीच्या जमिनीवरील अतिक्रमण :-

म्हाळुंगी नदीच्या प्रत्यक्ष यात्रे दरम्यान म्हाळुंगी नदीचे पात्र हे अतिक्रमणाच्या विळख्यात अडकल्याचे दिसून आले. म्हाळुंगी नदी पात्रात प्रमुख चार प्रकारचे अतिक्रमण दिसून आले.

1. विहिरींचे अतिक्रमण:-
2. शेतीचे अतिक्रमण:-
3. बांधकामाचे अतिक्रमण:-
4. वेडी बाभूळ:-

### 1. विहिरींचे अतिक्रमण:-

नदीच्या काठावर असणाऱ्या शेतकऱ्यांनी नदीपात्रात विहीर घेऊन त्या विहिरीला सिमेंट काँक्रीटचे कडे तयार केले असून त्या विहिरीतून निघालेला सर्व दगड, गाळ, माती हा राडाराडा नदीच्या पात्रातच टाकलेला आहे. त्यामुळे नदीची वाहन क्षमता खूपच कमी झाल्याचे दिसून आले. नदीपात्रात जवळपास बराच भाग विहिरींच्या अतिक्रमणाच्या विळख्यात अडकलेला आहे. आजूबाजूच्या व गावातील शेतकऱ्यांसोबत चर्चा केली असता लोकांनी शेतकऱ्यांनी नदीच्या काठावर किंवा पात्रामध्ये विहिरी घेतल्या असेल तर विहिरी असू द्याव्यात परंतु विहिरीतून निघालेला गाळ, माती, कचरा इत्यादी राडाराडा शेतकऱ्यांने तात्काळ बाजूला करावा असे मत मांडले.

फोटो

### 3 शेतीचे अतिक्रमण:-

म्हाळुंगी नदीची यात्रा करत असताना प्रामुख्याने नदीपात्रात शेत जमिनीचे अतिक्रमण झाल्याचे आढळले. कारण काय तर ही नदी बारमाही वाहत नसल्याने ज्यावेळेस नदीपात्रात पाणी नसते त्यावेळेस शेतकरी आपला बांध नदीपात्रात सरकवतात आणि डायरेक्ट पीक नदीपात्रात घेतले जाते. त्यामुळे शेतकऱ्याचा वैयक्तिक फायदा होतो आहे. परंतु नदीची पाणी वाहन क्षमता व पाणी साठवण क्षमता कमी झाल्याचे दिसून आले.

फोटो

### 3 बांधकामांचे अतिक्रमण:-

नदीच्या काठावर असणाऱ्या प्रत्येक गावातील स्मशानभूमी नदीपात्रात असल्याचे आढळले. स्मशानभूमी नदीपात्रात आहेच सोबतच लोकांना तेथे उभे राहता यावे यासाठी नदीपात्रांमध्ये भराव टाकून काही ठिकाणी काँक्रीट तर काही ठिकाणी पेविंग ब्लॉक बसवल्याचे दिसून आले. काही गावात नदीच्या पात्रामध्ये मंदिर व सार्वजनिक शौचालय असल्याचेही दिसून आले. तसेच नदीवर बांधलेले पूल यांची रुंदी नदीच्या रुंदी पेक्षा कमी ठेवल्याने नदी प्रवहास अडथळा निर्माण झाला आहे.

संगमनेर सारख्या तालुक्याच्या ठिकाणी नदीपात्रातच समाजातील भटक्या जमातींनी आपली घरे व जनावरांचे गोठे बांधून अतिक्रमण केलेले आहे.

फोटो

## 5 प्रदुषण:-

या ठिकाणाहून गावातील सांडपाणी कोणतीही प्रक्रिया न करता म्हाळुंगी नदीपात्रात जाते आणि नदीतील स्वच्छ पाण्याला दुषित करते.

अ.क्र.	गावाचे नाव	सांडपाणी आणनारा नाला मिळण्याचे ठिकाण.	अक्षांश	रेखांश
<b>1</b>		<b>आकोले तालुका</b>		
1.	तिरढे	वस्ती विरळ असल्याने सांडपाणी जमिनीतर मुरते.		
2.	म्हाळुंगी	वस्ती विरळ असल्याने सांडपाणी जमिनीतर मुरते		
<b>2</b>		<b>सिन्नर तालुका</b>		
1	ठाणगाव	संपूर्ण गावचे सांडपाणी म्हाळुंगी नदीतच येते.		
2	पाडळी	. संपूर्ण गावचे सांडपाणी म्हाळुंगी नदीतच येते.		
3	आशापूर	गावचे सांडपाणीजवळच्या नाल्यातून म्हाळुंगी नदीत येते.		
4	हिवरे	संपूर्ण गावचे सांडपाणी म्हाळुंगी नदीतच येते.		
5	पिंपळे	संपूर्ण गावचे सांडपाणी म्हाळुंगी नदीतच येते.		
6	भोजापूर ( सोलेवाडी )	संपूर्ण गावचे सांडपाणी म्हाळुंगी नदीतच येते.		
7	चास	संपूर्ण गावचे सांडपाणी म्हाळुंगी नदीतच येते.		
8	कासारवाडी	संपूर्ण गावचे सांडपाणी म्हाळुंगी नदीतच येते.		
9	नळवाडी	संपूर्ण गावचे सांडपाणी म्हाळुंगी नदीतच येते.		
<b>3</b>		<b>संगमनेर तालुका</b>		
1	चिकणी	संपूर्ण गावचे सांडपाणी म्हाळुंगी नदीतच येते.		
2	निमगाव - भोजापूर	संपूर्ण गावचे सांडपाणी म्हाळुंगी नदीतच येते.		
3	वेलहाळे	संपूर्ण गावचे सांडपाणी म्हाळुंगी नदीतच येते.		
4	राजापूर	संपूर्ण गावचे सांडपाणी म्हाळुंगी नदीतच येते.		
5	गुजाळवाडी	शहरा लगतच्या भागातील सांडपाणी बंदिस्त गटारींद्वारे म्हानूटी नदीत येते.		
6	संगमनेर	दूध संघ, अभियांत्रिकी महाविद्यालय, साखर कारखाना, घुलेवाडी, संगमनेर शहराचा पच्छीम भाग यांचे सांडपाणी म्हानूटी नदीतून म्हाळुंगी नदीत व पुढे प्रवरा नदीत जाते.		

## म्हानूटी नदी वरील सांडपाण्याचे फोटो -





Latitude: 19.598449  
Longitude: 74.190775  
Elevation: 597.69±14 m  
Accuracy: 2300.0 m  
Time: 11-28-2022 15:27  
Note: घुलेवाडी कडून येणारी नाली

Powered by NoteCam



Latitude: 19.59366  
Longitude: 74.195737  
Altitude: 530.1±14 m  
Accuracy: 1800.0 m  
Time: 11-28-2022 15:25  
Note: घुलेवाडी कडून येणारी नाली

Powered by NoteCam



Latitude: 19.611373  
Longitude: 74.184134  
Altitude: 529.4±12 m  
Accuracy: 144.9 m  
Time: 11-28-2022 15:05

Note: इंजिनअरीग कॉलेज कडून येणारी नाली

Powered by NoteCam



Latitude: 19.611377  
Longitude: 74.184135  
Elevation: 596.93±15 m  
Accuracy: 87.6 m  
Time: 11-28-2022 15:04

Note: इंजिनअरीग कॉलेज कडून येणारी नाली

Powered by NoteCam



Latitude: 19.61738  
Longitude: 74.179344  
Accuracy: 2600.0 m  
Time: 11-28-2022 14:46  
Note: MIDC कडून येणारी नाली

Powered by NoteCam



Latitude: 19.604439  
Longitude: 74.182895  
Accuracy: 2400.0 m  
Time: 11-28-2022 14:58  
Note: दुध संघा कडून येणारी नाली

Powered by NoteCam



Latitude: 19.586102  
Longitude: 74.188032  
Accuracy: 2600.0 m  
Time: 11-28-2022 14:33  
Note: दूध संघाकडून येणारी नाली

Powered by NoteCam







Latitude: 19.586102  
Longitude: 74.188032  
Elevation: 561.0±23 m  
Accuracy: 2600.0 m  
Time: 11-25-2022 16:41  
Note: संगमनेर घलेवाडी रोड जवळ

Powered by NoteCam



Latitude: 19.57777  
Longitude: 74.197119  
Altitude: 493.4±23 m  
Accuracy: 138.1 m  
Time: 11-25-2022 16:33  
Note: संगमनेर रहाणे मळा जवळ

Powered by NoteCam

Time: 11-25-2022 16:32  
Note: संगमनेर बी एड कॉलेज जवळ



Latitude: 19.575804  
Longitude: 74.198655  
Elevation: 558.35±6 m  
Accuracy: 54.9 m  
Time: 11-25-2022 16:29  
Note: सांगने बी एड कॉलेज जवळ

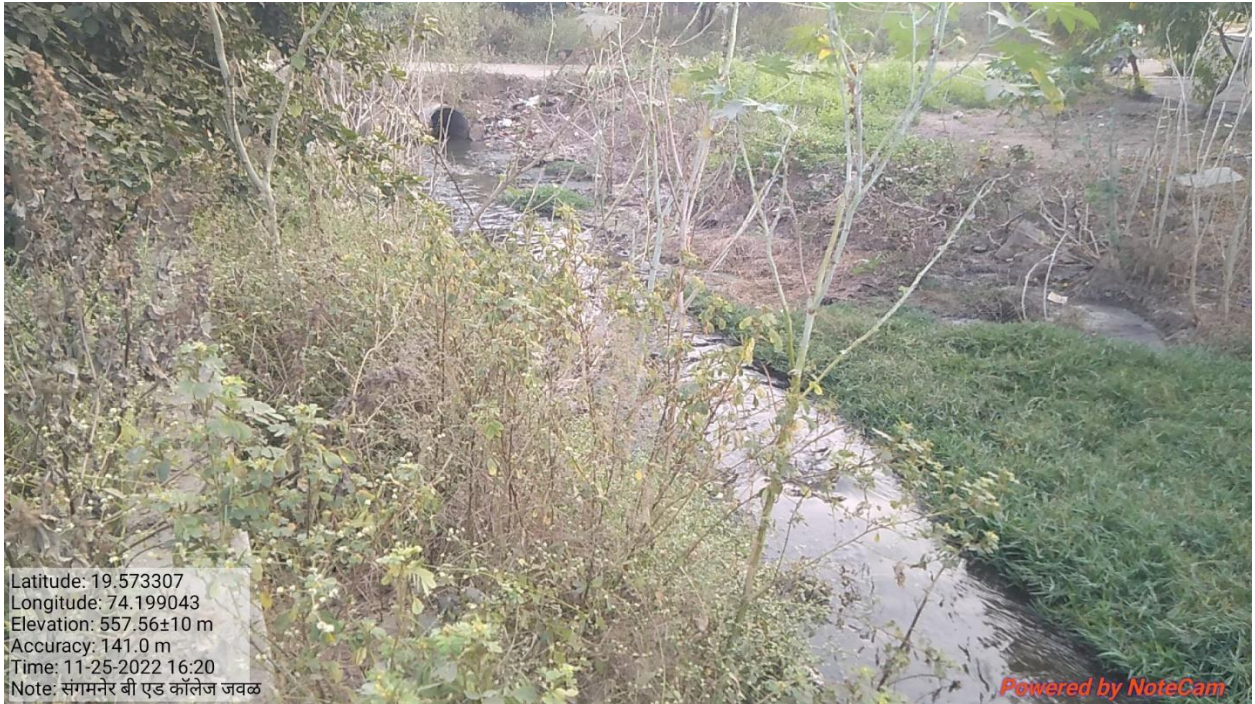


Powered by NoteCam



Latitude: 19.575191  
Longitude: 74.19537  
Elevation: 557.56±10 m  
Accuracy: 2200.0 m  
Time: 11-25-2022 16:23  
Note: संगमनेर गुंजाळ वाडी रोड जवळ

Powered by NoteCam



Latitude: 19.573307  
Longitude: 74.199043  
Elevation: 557.56±10 m  
Accuracy: 141.0 m  
Time: 11-25-2022 16:20  
Note: संगमनेर बी एड कॉलेज जवळ

Powered by NoteCam



Latitude: 19.573711  
Longitude: 74.199039  
Elevation: 560.36±21 m  
Accuracy: 300.0 m  
Time: 11-25-2022 16:20  
Note: संगमनेर बी एड कॉलेज जवळ

Powered by NoteCam



Latitude: 19.573382  
Longitude: 74.203442  
Accuracy: 1100.0 m  
Time: 11-25-2022 16:15  
Note: संगमनेर बी एड कॉलेज जवळ

Powered by NoteCam

Latitude: 19.569429  
Longitude: 74.201638  
Accuracy: 1700.0 m  
Time: 09-28-2022 14:37  
Note: Mhanuti -Mahalungi Sngam



Powered by NoteCam



Latitude: 19.558821  
Longitude: 74.210412  
Accuracy: 1800.0 m  
Time: 09-28-2022 14:45  
Note: Pravara-Mahalungi Ssngam

*Powered by NoteCam*

## 7. नदी खोऱ्यातील जैवविविधता :-

हि जैवविविधता कुळांनुसार विभागली जाते-

1) मासे:-

2) उभयचर:- 11 प्रजातींचे उभयचर म्हणजे बेडूक प्रजाती येथे आढळून येतात.

3) सरपटणारे प्राणी:- या मध्ये सर्प प्रजाती जसे नाग, घोणस, मण्यार, फुरसे, धामण, कवड्या, रुका सर्प, नानेटी, पानदिवड, कासव यांचा वावर दिसून आला आहे.

4) पक्षी:- म्हाळुंगी नदी खोऱ्यातील स्थानिक आणि स्थलांतरीत अश्या विविध पक्ष्यांच्या 190 पेक्षा जास्त प्रजाती आढळून येतात. या मध्ये ब्राम्हणी घार, छोटा बगळा, बुलबुल, मोर यांसारख्या सामान्य पक्षी प्रजातींसोबत तुतवार, हिरवी तुतारी, धाविक, वन घुबड, जांभळा बगळा, निलपरी, निळा माशिमार, रंगीत पानलावा, तीरचिमनी, अशा दुर्मिळ आणि काही स्थलांतरित पक्षी प्रजाती आढळून येतात. कवठेमहाकाळ तालुक्यातील नंगोळे गावात 4 वर्ष माळढोक पक्षी वास्तवास होता.

5) सस्तन प्राणी:-सस्तन प्राण्यांच्या एकूण 23 प्रजाती आढळून येतात. या मध्ये दुर्मिळ असलेल्या भारतीय लांडगा, खोकड, खवल्या मांजर, 5 पाट्यांची खार, मांज्याट यांसारख्या वन्य प्राण्या सोबत शेळ्या, मेंढ्या, म्हशी, गायी, यांच्या काही प्रजाती आढळून येतात.

कीटक, भुंगे, फुलपाखरे, मुंग्या, पतंग, माश्या, मधमाशी, यांसारख्या कीटकांच्या आणि कोळी, विंचू, खेकडे, गोचीड यांसारख्या अष्टपाद जीवांच्या कित्तेक प्रजाती आढळून येतत.

## 8. पिण्याच्या पाण्याची समस्या आणि उपाययोजना..

(ग्रामपंचायत आरो प्लांट & खाजगी वाटर ए टी एम):- ( नाशिक )

- 1 ठाणगाव – 2 आर वो प्लांट खाजगी. उंबरदरा ल. पा. तलावातूल पाणी पुरवठा.
- 2 पाडळी – नाही, . उंबरदरा ल. पा. तलावातूल पाणी पुरवठा.
- 3 आशापूर - नाही, . उंबरदरा ल. पा. तलावातूल पाणी पुरवठा.
- 4 हिवरे – ग्रामपंचायत आर वो प्लांट. उंबरदरा ल. पा. तलावातूल पाणी पुरवठा.
- 5 पिंपळे - नाही, . उंबरदरा ल. पा. तलावातूल पाणी पुरवठा.
- 6 सोनेवाडी - नाही, सार्वजनीक विहीर.
- 7 चास -- नाही, सार्वजनीक विहीर.
- 8 कासारवाडी -- नाही, सार्वजनीक विहीर.
- 9 नळवाडी - ग्रामपंचायत आर वो प्लांट

(ग्रामपंचायत आरो प्लांट & खाजगी वाटर ए टी एम):- ( अहमदनगर )

- 1 तिरढे – नाही, नदी, ओढे, विहीरी यावरून
- 2 म्हाळुंगी - नाही, नदी, ओढे, विहीरी यावरून
- 3 चिकणी - नाही, सार्वजनीक विहीर.
- 4 निमगाव भोजापूर - नाही, सार्वजनीक विहीर.
- 5 वेल्हाळे - नाही, सार्वजनीक विहीर.
- 6 राजापूर - ग्रामपंचायत आर वो प्लांट
- 7 गुंजाळवाडी - ग्रामपंचायत आर वो प्लांट
- 8 संगमनेर - नगरपालीका आर वो प्लांट

## 9. नदी खोऱ्यातील जलस्रोत :-

## 10. नदी यात्रे दरम्यान जोडलेली संस्था & व्यक्ती :-

(जे आपल्या नदीला आविरल निर्मळ करण्यासाठी आपल्या सोबत काम करतील)

गावाचे नाव --- तिरढे ( पट्टेवाडी ) ता. अकोले जि. अहमदनगर

अनु. क्र.	नाव	पद	मोबाईल नंबर
1	गोकूल बालीद	ग्रामसेवक	9763904672
2	आर. जी. बुळे	वन कर्मचारी	9970521069
3	एस. पी. खताळ	प्रा. शा. मुख्या.	9975578726
4	ज्ञानेश्वर काळू गोडे	उपसरपंच	7350744602

गावाचे नाव --- म्हाळुंगी ता. अकोले जि. अहमदनगर

अनु. क्र.	नाव	पद	मोबाईल नंबर
1	मदन निवृत्ती मेंगाळ	उप सरपंच	9604232190
2	रविंद्र दशरथ मेंगाळ	ग्रामस्थ	7972282377
3	पप्पू लक्ष्मण पथवे	ग्रामस्थ	9309597995
4	आशा केरबा सोंगाळ	सरपंच	9763796469
5	वाय व्ही. ससाणे	प्रा. शिक्षक	9130767643
6	तळपाडे सर	प्रा. शिक्षक	9552666850
7	उमाजी बाळू उघडे	ग्रामस्थ	9579261550
8	भांड सर	प्रा. शिक्षक	7038873680

गावाचे नाव --- ठाणगाव ता. सिन्नर जि. नाशिक

अनु. क्र.	नाव	पद	मोबाईल नंबर
1	मोहन आव्हाड	ग्रामस्थ	9011996971
2	रुपाली भोर	ग्रामस्थ	7666676611
3	डी. एस. भोसले	ग्रामस्थ	9881447391
4	संदिप भोर	पत्रकार	9850603110
5	केशव काकड	ग्रामस्थ	7499383817
6	दिलीप कर्डिले	ग्रामस्थ	7038492789
7	नामदेव शिंदे	सरपंच	9011646441
8	ए . टी. शिंदे	मा. सरपंच	9011648405
9	योगेश शिंदे	ग्रामस्थ	7350072500
10	श्री. गावित	तलाठी	9921289960
11	श्री. बिन्नर	वनकर्मचारी	9284145541
12	श्री. दातीर	कृषिकर्मचारी	9422147378

गावाचे नाव --- पाडळी ता. सिन्नर जि. नाशिक

अनु. क्र.	नाव	पद	मोबाईल नंबर
1	जे वाय अखाडे	कृषि कर्मचारी	9423138327
2	एस. बी. देशमुख	हाय. मुख्या.	9850753436
3	सुभाष जाधव	ग्रामस्थ	9579887767
4	पवार सर	प्रा. शिक्षक	9011923542
5	भगिरथ रेवगडे	ग्रामस्थ	9763232411
6	चंद्रभान रेवगडे	ग्रामस्थ	9552907989
7	शोभा रेवगडे	अंगणवाडी शिक्षक	9011733604
8	सुरेखा सुधीर रेवगडे	सरपंच	8080853073
9	नितीन शिंदे	ग्रामस्थ	8956281752
10	प्रविण शिंदे	ग्रामसेवक	9420813801
11	सुधीर पुंजा रेवगडे	ग्रामस्थ	7036320351
12	विभूते भाऊसाहेब	ग्रामस्थ	9421650784
13	वामन कचरु रेवगडे	सोसा. सदस्य	8010831541
14	संजय नथू रेवगडे	ग्रामस्थ	7038961123
15	श्री. गांगुर्डे भाऊसाहेब	तलाठी	989054757
16	श्रीमती के बी तांबे	कृषिकर्मचारी	9404572085
17	श्री. शंकर शेटे	वनकर्मचारी	9011733327

गावाचे नाव --- आशापूर ता. सिन्नर जि. नाशिक

अनु. क्र.	नाव	पद	मोबाईल नंबर
1	आर. बी. जाधव	ग्राम. कर्मचारी	9623995009
2	बाळासाहेब केशव खैरनार	ग्रामसेवक	9922154973
3	दत्तू मधूकर पालवे	उपसरपंच	9881801196
4	सुनिता सुनिल पालवे	ग्रामस्थ	8007003381
5	अशोक सखाराम पाटोळे	ग्रामस्थ	8329838915
6	इंदुबाई परशराम पाटोळे	ग्रामस्थ	9422119452
7	जोत्सना सोमनाथ पाटोळे	ग्रामस्थ	8329857567
8	एन्. एस. पाटोळे	प्रा.शा.मुख्या.	9423221212
9	निकिता संतोष पाटोळे	ग्रामस्थ	9763572571
10	सुनंदा बाळासाहेब पाटोळे	ग्रामस्थ	9309733081
11	सुलोचना सिताराम पाटोळे	सरपंच	7588207661
12	एस. एस. गांगोडे	तलाठी	9890547571
13	पी. जी. बिन्नर	वनकर्मचारी	9284145541
14	श्रीमती ए.बी.चौधरी	कृषि कर्मचारी	9423135946

गावाचे नाव --- हिवरे ता. सिन्नर जि. नाशिक

अनु. क्र.	नाव	पद	मोबाईल नंबर
1	भास्कर पुंडलिक बिन्नर	ग्रामस्थ	9167222980
2	दत्त भाऊराव बिन्नर	ग्रामस्थ	8010507880
3	विजय बाळासाहेब देशमुख	ग्रामस्थ	9309859536
4	दिलीप पंढरीनाथ ढोन्नर	ग्रामस्थ	8459890297
5	गणपत पुंजा बिन्नर	ग्रामस्थ	8262039109
6	राजाराम भिमा बिन्नर	ग्रामस्थ	8766743259
7	शिवाजी खंडू बिन्नर	ग्रामस्थ	9021745336
8	दादा निवृत्ती गुरुकुले	ग्रामस्थ	9373467013
9	संजय राधाकिसन जाधव	ग्रामस्थ	9657577409
10	माळी सर	प्रा. शिक्षक	9850198526
11	किरण रामचंद्र पवार	ग्रामस्थ	9763796725
12	जिनेश सुधाकर रुपवते	ग्रामस्थ	8766927136
13	महेश मनोहर रुपवते	ग्रामस्थ	7588205071
14	राजू भगवान रुपवते	ग्रामस्थ	7588205028
15	प्रितम अशोक रुपवते	ग्रामस्थ	7588137132
16	अविनाश अशोक सहाणे	ग्रामस्थ	9309934976
17	किरण राजाराम सहाणे	ग्रामस्थ	9309329743
18	मच्छिंद्र दगडू सहाणे	ग्रामस्थ	9423135171
19	नितीन दत्तात्रय सहाणे	ग्रामस्थ	9423151403
20	रंगनाथ विश्वनाथ सहाणे	ग्रामस्थ	7350384994
21	शंकर बाळकृष्ण सहाणे	ग्रामस्थ	9834629470
22	उद्धव जगन्नाथ सहाणे	ग्रामस्थ	9881451344
23	नवनाथ सहाणे	ग्रामस्थ	9309703267
24	अहिरे सर	प्रा. शिक्षक	9921643018
25	सौ. सुरेखा दशरथ रुपवते	सरपंच	9822682976

गावाचे नाव --- पिंपळे ता. सिन्नर जि. नाशिक

अनु. क्र.	नाव	पद	मोबाईल नंबर
1	संपत रखमा बिन्नर	सरपंच	8308960110
2	विभूते	ग्रामसेवक	9595953706

गा2वाचे नाव --- सोनेवाडी ता. सिन्नर जि. नाशिक

अनु. क्र.	नाव	पद	मोबाईल नंबर
1	सुनिल फकिरभाऊ आदमे	ग्राम. कर्मचारी	9405356778
2	शकुंतला पंढरीनाथ भाले	ग्राम. सदस्य	7745807920
3	संतोष रामचंद्र देशमुख	ग्रामस्थ	9665952100
4	बबन आनंदा जगताप	ग्रामस्थ	9604668915
5	लक्ष्मण आनाजी मेंगाळ	ग्रामस्थ	9922362105
6	श्रीमती व्ही. बी. नागरे मॅडम	कृषि कर्मचारी	9405535710
7	योगेश पालखेडे	ग्रामसेवक	9657266408
8	सौ. जिजा रामभाऊ पथवे	सरपंच	9850919619
9	गणेश सुभाष रावले	ग्रामस्थ	9420092161
10	सौ. मनिषा कैलास सहाणे	ग्राम. सदस्य	9405358994
11	अनिल साळवे	वन कर्मचारी	9822880353
12	सौ. मंदाकिनी गोरक्ष थेटे	ग्राम. सदस्य	9822117395
13	बाळू नारायण उघडे	ग्रामस्थ	8262876932
14	श्री. तांबे	तलाठी	9768362436
15	श्री. के. टी. रुपवते.	वन कर्मचारी	7741039459

गावाचे नाव --- चास ता. सिन्नर जि. नाशिक

अनु. क्र.	नाव	पद	मोबाईल नंबर
1	श्रीमती द्वारका दा. गोरडे	ग्रामस्थ	9420753015
2	सोमनाथ माधव भाबड	ग्रामस्थ	9503833805
3	मदन धलपे	ग्रामस्थ	9503647320
4	जगन्नाथ गंगाधर खैरनार	ग्रामस्थ	9623295887
5	शिवनाथ बाळकृष्ण खैरनार	ग्रामस्थ	9011825655
6	सौ. कुलकर्णी मॅडम	तलाठी	8999898515
7	श्रीमती धलपे	ग्रामसेवक	9503647320
8	अनिल साळवे	वन कर्मचारी	9822880353
9	भाऊ यशवंत शिरोळे	हायस्कूल मुख्या	9881919270
10	श्री. रुपवते	वनकर्मचारी	7741039459
11	श्री. राम आदमे	कृषिकर्मचारी	8788309598

गावाचे नाव --- कासारवाडी ता. सिन्नर जि. नाशिक

अनु. क्र.	नाव	पद	मोबाईल नंबर
1	अमोल देशमुख	ग्रामस्थ	9270374174
2	अरविंद देशमुख	ग्रामस्थ	9822758103
3	अशोक देशमुख	ग्रामस्थ	8329531891
4	अविनाश देशमुख	ग्रामस्थ	7774967511
5	दत्ता देशमुख	ग्रामस्थ	9561000210
6	रमेश देशमुख	ग्रामस्थ	9689444971
7	सचिन देशमुख	माजी सरपंच	8888090752
8	संदेश देशमुख	ग्रामस्थ	9049835038
9	भगवान पंढरीनाथ देशमुख	ग्रामस्थ	7757884667
10	अभिजीत गायकवाड	प्रा.शा. मुख्या.	9890404830
11	बबन जगताप	ग्रामस्थ	7066577405
12	दिनेश जगताप	ग्रामस्थ	7875914962
13	रोशन बाळासाहेब देशमुख	ग्रामस्थ	8788191870
14	सुनिल खैरनार	ग्रामस्थ	9637965925
15	योगेश मधे	ग्रामस्थ	9665546866
16	सौ. के. जी. आंबरे	ग्रामसेवक	9881631882
17	नाना पावसे	ग्राम. कर्मचारी	9511643814
18	अनिल साळवे	वन कर्मचारी	9822880353
19	विशाल साळुंके	ग्रामस्थ	7020890657
20	इंदुबाई सुनिल सांगळे	सरपंच	9822613040
21	भारत शेळके	ग्रामस्थ	9850132629

गावाचे नाव --- नळवाडी ता. सिन्नर जि. नाशिक

अनु. क्र.	नाव	पद	मोबाईल नंबर
1	एकनाथ सहाणे	ग्रामस्थ	9527413945
2	भारत एकनाथ दराडे	ग्रामस्थ	9763598750
3	भिमराज दराडे	सरपंच	8928029546
4	मारुती कोंडाजी दराडे	ग्रामस्थ	8888090906
5	सौ. जे एल. हासे	ग्रामसेवक	8275251639
6	पथवे सर	प्रा.शा.मुख्या.	9405041764
7	शरद एकनाथ सहाणे	ग्रामस्थ	9763697398
8	साईनाथ भालेराव	फोटोग्राफर	9923573371
9	अनिल साळवे	वन कर्मचारी	9822880353
10	प्रकाश कोंडाजी वेताळ	ग्रामस्थ	9623242553
11	रावसाहेब दराडे	ग्रामस्थ	8080995901
12	सारीका सहाणे	ग्रामस्थ	9011449211
13	भाऊसाहेब सहाणे	ग्रामस्थ	9158678340
14	रामराव सहाणे	ग्रामस्थ	9325581429
15	परशराम सहाणे	ग्रामस्थ	9405650939
16	शांताराम उगले	ग्रामस्थ	9604799480
17	बाळासाहेब सहाणे	ग्रामस्थ	9607531831
18	डॉ. सुनिल भालेराव	ग्रामस्थ	9823734614
19	बाळासाहेब देशमुख	ग्रामस्थ	9881330674
20	नामदेव देशमुख	ग्रामस्थ	9921828343
21	सौ. कुलकर्णी मॅडम	तलाठी	8999898515
22	आर. डी. आदमे	कृषिकर्मचारी	8788309598

गावाचे नाव --- चिकणी ता. संगमनेर जि. अहमदनगर

अनु. क्र.	नाव	पद	मोबाईल नंबर
1	संजय शिवराम वर्पे	सरपंच	8308097297
2	दत्तात्रय शिंदे	ग्रामसेवक	8999104340
3	श्रीमती सुषमा दरंदले	तलाठी	8668266200

गावाचे नाव --- निमगाव भोजापूर ता. संगमनेर जि. अहमदनगर

अनु. क्र.	नाव	पद	मोबाईल नंबर
1	सुरेश नामदेव फटांगरे	सरपंच	9518385792
2	श्रीमती व्ही. जी. नेहे	ग्रामसेवक	7588606719
3	पोमल तोरणे	तलाठी	8830898602
4	श्रीमती कोरडकर	प्रा. शा. मुख्या.	9604879323
5	गोरडे	वन कर्मचारी	9850193802

गावाचे नाव --- वेल्हाळे ता. संगमनेर जि. अहमदनगर

अनु. क्र.	नाव	पद	मोबाईल नंबर
1	विष्णू संपत आव्हाड	सरपंच	8459911311
2	बाबाजी पांडूरंग वर्पे	ग्रामसेवक	9423388066
3	गोडसे सर	प्रा. शा. मुख्या.	
4	एरंडे सर	हाय. मुख्या.	
5	बाळू गुळवे	वन कर्मचारी	

गावाचे नाव --- गुंजाळवाडी ता. संगमनेर जि. अहमदनगर

अनु. क्र.	नाव	पद	मोबाईल नंबर
1	आर. एम. कासार	सरपंच	8208773219
2	आहेर	ग्रामसेवक	9767956444
3	पोमल तोरणे	तलाठी	8805875475
4	श्रीमती लता गणपत डांगे	प्रा. शा. मुख्या.	
5	माधव विषणू गुंजाळ	हाय. मुख्या.	
6	भानूदास गेणूजी डेरे	कॉलेज. प्रिंसिपॉल	9850215191
7	वंदना गुंजाळ	ग्रामस्थ	8208179304
8	पोपट गुंजाळ	ग्रामस्थ	9822375921
9	नरेंद्र गुंजाळ	ग्रामस्थ	9960745583
10	राजेंद्र गुंजाळ	ग्रामस्थ	9822299068
11	अमोल संभाजी गुंजाळ	ग्रामस्थ	8484832696 9767031342
12	कैलास दौलत गुंजाळ	ग्रामस्थ	9763870214
13	अमोल गुंजाळ	ग्रामस्थ	9822502450

गावाचे नाव --- राजापूर ता. संगमनेर जि. अहमदनगर

अनु. क्र.	नाव	पद	मोबाईल नंबर
1	श्रीमती शैला अरुण हासे	सरपंच	9552432920
2	पोमल तोरणे	तलाठी	8805875475
3	भालारे सर	प्रा. शा. मुख्या.	9922971539
4	जिजाबा सुकदेव हासे	हाय. मुख्या.	9850032525
5	रावसाहेब शिवराम खतोडे	ग्रामस्थ	

गावाचे नाव --- संगमनेर ता. संगमनेर जि. अहमदनगर

अनु. क्र.	नाव	पद	मोबाईल नंबर
1	शशिकांत मंगरुळे	उप. वि. अधि.	9822000160
2	अमोल निकम	तहसिलदार	9404852403
3	सुधाकर बोराळे	उपवि. कृ. अधि.	9423015560
4	प्रविण गोसावी	तालुका कृ.अधि.	9850245656
5	राहुल बी. वाघ	नपा. मुख्य. अ.	9975935244
6	अनिल नागणे	गट. वि. अधि.	8149940394
7	भाऊसाहेब पवार	भुमी. अभि.अधि.	9561610562
8	राहुल मदने	डेप्यु. एस. पी.	7972461826
9	ठाकरे साहेब	का. अभि.कालवा	9404073739
10	प्रमोद माने	उपका.अभि.धरण	8657577777
11	बिडगर साहेब	उपअ. स्थास्तर	9923629553
12	प्रितम शेवाळे	उपअ. संग. उप.	8087792210
13	कळसकर साहेब	वॉटरशेड संग.	9422239751

## 11. नदी यात्रे दरम्यान लोकांशी संवाद साधताना मिळालेली माहिती,

निरीक्षणे & सूचना:- अहमदनगर जिल्हा -- अकोले तालुका --

गावाचे नाव :- तिरढे

नदी यात्रे दरम्यान लोकांनी सुचवलेल्या गावातील पाण्याच्या समस्या आणि उपाययोजना..

समस्या	उपाययोजना
1) तिरढे सिमेंट बंधारा	गाळ काढणे, गळती थांबविणे.
2) तिरढे पाझर तलाव	गाळ काढणे.
3) सोहमठाण आश्रमा जवळील बंधारा	गाळ काढणे, गळती थांबविणे.

## तिरहे - सिमेंट बंधारा



## तिरढे ढाङ्गर तलाव



## सोहमठान ढंधारा- तिरढे



## गावाचे नाव :- म्हाळुंगी

नदी यात्रे दरम्यान लोकांनी सुचवलेल्या गावातील पाण्याच्या समस्या आणि उपाययोजना..

समस्या	उपाययोजना
1) दगडी बंधारा - म्हाळुंगी	गळती थांबविणे, दुरुस्ती. गाळ व दगड गोटे काढणे.
2) कच्चा बंधारा - म्हाळुंगी	नविन सिमेंट बंधारा बांधणे.

### कच्चा बंधारा - म्हाळुंगी



## दगडी बंधारा - म्हाळुंगी



## नाशिक जिल्हा—सिन्नर तालुका--

### गावाचे नाव :- ठाणगाव

नदी यात्रे दरम्यान लोकांनी सुचवलेल्या गावातील पाण्याच्या समस्या आणि उपाययोजना..

समस्या	उपाययोजना
1) नायकर बंधारा	वाहून गेलेल्या भागाची दुरुस्ती करणे.
2) ज्ञानेश्वर बंधारा	उंची वाधविणे व साठलेला गाळ काढणे
3) निऋत्ती देपा शिंदे बंधारा	गळता थांबविणे
4) नाना रामकृष्ण शिंदे शेताजवळ	नविन बंधारा बांधणे
5) ऋशर साईट जवळ	नविन बंधारा बांधणे
6) उंबरदरा ल. पा. तलाव	धरणातील गाळ काढणे
7) ठाणगाव – केळी रस्ता पुलाचा बंधारा	पडलेली भिंत बांधणे
8) राणू उघडे यांचे शेताजवळ	गळती आहे, लिकेज काढणे.

### ठाणगाव – केळी रस्ता पुलाचा बंधारा



उंबरदरा ल. पा. तलाव, ठाणगाव



## गावाचे नाव :- पाडळी

नदी यात्रे दरम्यान लोकांनी सुचवलेल्या गावातील पाण्याच्या समस्या आणि उपाययोजना..

समस्या	उपाययोजना
1) पाणवट्याचा बंधारा	गाळ काढणे
2) स्मशानभूमी जवळील बंधारा	गाळ काढणे, उंची वाढविणे.
3) बाजारवाटाचा बंधारा	उंची वाढविणे.
4) खराळाचा बंधारा	उंची वाढविणे.
5) नायकर वाडीचा बंधारा	गळती थांबविणे, बांधकाम दुरुस्ती करणे

## गावाचे नाव :- हिवरे

नदी यात्रे दरम्यान लोकांनी सुचवलेल्या गावातील पाण्याच्या समस्या आणि उपाययोजना..

समस्या	उपाययोजना
1) कुतरकुंडावरील त्रिटीशकालीन बंधाराj	उंची वाढविणे व दुरुस्ती करणे.
2) काळयापाटी त्रिटीशकालीन बंधाराj	दुरुस्ती करणे
3) माउलाया डोहावरील बंधारा	दुरुस्ती करणे
4) खंडोबाचा त्रिटीशकालीन बंधाराj	दुरुस्ती करणे
5) संतू आगिलवे वस्ती नाला, वाघदरा,	नविन सिमेंट बंधीरा बांधणे.
6) रायदरा डोंगरावरील जूना बंधारा	उंची वाढविणे व दुरुस्ती करणे.
7) कुत्तरकड्यावरील वन जमिनीत	नविन बंधारा बांधणे
8) कचरु घोडसरे शेताजवळ	नविन सिमेंट बंधीरा बांधणे.
9) देवीखिंड, अशोक पाटीलबुवा वस्तीजवळ	जुन्या बंधा-याची दुरुस्ती करणे.
10) म्हाळुंगी नदीवर स्मशानभूमी जवळ	घाट बांधणे. वृक्षारोपन करणे.
11) म्हाळुंगी नदीवर दशक्रिया विधीच्या जागे जवळ	घाट बांधणे. वृक्षारोपन करणे.
12) कृषी विभागाने बांधलेले जुने बंधारे	दुरुस्त करणे.
13) सालेडोह बंधारा	उंची वाढविणे, गाळ काढणे.

## कुत्तरकुंड बंधारा, हिवरे.



## सालेडोह बंधारा, हिवरे.



## कुत्तरकडा वनजमिन – नविन बंधारा बांधणे



## गावाचे नाव :- पिंपळे

नदी यात्रे दरम्यान लोकांनी सुचवलेल्या गावातील पाण्याच्या समस्या आणि उपाययोजना..

समस्या	उपाययोजना
1) घुगेवाडी जवळील ब्रिटीशकालीन बंधारा	उंची वाढविणे, दुरुस्ती करणे, गाळ काढणे.
2) पंढरी भवानी विनर यांचे शेताजवळील बंधारा	उंची वाढविणे, दुरुस्ती करणे, गाळ काढणे.
3) पातली वस्ती वरील ब्रिटीशकालीन बंधारा	उंची वाढविणे, दुरुस्ती करणे, गाळ काढणे.
4) गाडीवाट बनगर वस्ती	नविन सिमेंट बंधारा बांधणे.
5) मसनर माता वन जमिनीत	नविन सिमेंट बंधारा बांधणे
6) गोकूळ काटा वन जमिनीत	नविन सिमेंट बंधारा बांधणे
7) बाडगे यांच्या जवळील वन जमिनीत	नविन सिमेंट बंधारा बांधणे
8) घुगे वस्ती जवळील जूना माती बंधारा	दुरुस्ती करणे
9) बेरजेरा येथील जूना माती बंधारा	दुरुस्ती करणे.

## गावाचे नाव :- आशापूर

नदी यात्रे दरम्यान लोकांनी सुचवलेल्या गावातील पाण्याच्या समस्या आणि उपाययोजना..

समस्या	उपाययोजना
1) पाताळगंगा काळेपट्टी	नविन बंधारा बांधणे
2) आग्रतला डोहाचा बंधारा	दुरुस्ती करणे
3) धाराचा बंधारा	दुरुस्ती करणे
4) शिनबनाचा बंधारा	दुरुस्ती करणे
5) गवतळयाचा बंधारा	दुरुस्ती करणे उंची वाढविणे
6) सांगळे दरा बंधारा	दुरुस्ती करणे उंची वाढविणे
7) वरतीला डोकला वनजमिनीत	नविन सिमेंट बंधारा बांधणे
8) घांगळीत वनजमिनीत	नविन सिमेंट बंधारा बांधणे
9) खालचा डोकला वनजमिनीत	नविन सिमेंट बंधारा बांधणे
10) गायघाट बंधारा	दुरुस्ती करणे उंची वाढविणे

## गावाचे नाव :- भोजापुर ( सोनेवाडी )

नदी यात्रे दरम्यान लोकांनी सुचवलेल्या गावातील पाण्याच्या समस्या आणि उपाययोजना..

समस्या	उपाययोजना
1.) भोजापुर मध्यम प्रकल्प	गाळ काढणे
2) ताराबाई काशिनाथ सहाणे बंधारा .	गाळ काढणे
3)खंडू सिताराम रावळे यांचे शेताजवळ	गळती थांबविणे, दुरुस्ती करणे
4) देविदास भगवानसिंग परदेशी यांचे शेताजवळील बंधारा क्र. 1	गळती थांबविणे, दुरुस्ती करणे
5) देविदास भगवानसिंग परदेशी यांचे शेताजवळील बंधारा क्र. 2	गळती थांबविणे, दुरुस्ती करणे
6) देविदास भगवानसिंग परदेशी यांचे शेताजवळील बंधारा क्र. 3	गळती थांबविणे, दुरुस्ती करणे
7) जयसिंग परदेशी यांचे शेताजवळील बंधारा .	गळती थांबविणे, दुरुस्ती करणे
8) बाळासाहेब भगवंत देशमुख यांचे शेताजवळील बंधारा .	गळती थांबविणे, दुरुस्ती करणे
9) अझरुद्दीन काझी यांचे शेताजवळील बंधारा .	गळती थांबविणे, दुरुस्ती करणे
10) धोंडीबा भिका रावळे यांचे शेताजवळील बंधारा .	गळती थांबविणे, दुरुस्ती करणे

### सोनेवाडी -भोजापुर मध्यम प्रकल्प



सोनेवाडी -भोजापूर मध्यम प्रकल्प



## गावाचे नाव :- चास

नदी यात्रे दरम्यान लोकांनी सुचवलेल्या गावातील पाण्याच्या समस्या आणि उपाययोजना..

समस्या	उपाययोजना

## गावाचे नाव :- कासारवाडी

नदी यात्रे दरम्यान लोकांनी सुचवलेल्या गावातील पाण्याच्या समस्या आणि उपाययोजना..


## गावाचे नाव :- नळवाडी

नदी यात्रे दरम्यान लोकांनी सुचवलेल्या गावातील पाण्याच्या समस्या आणि उपाययोजना..

समस्या	उपाययोजना
1) पांढरी वस्ती नजीकचा बंधारा	गाळ काढणे
2) गंगा आश्रम तलाव	गाळ काढणे.
3) गंगा ओढ्यावरील फुटलेला बंधारा	कोंक्रीट टाकून मजबूतीकरण करणे.
4) भोजापूर कालवा	आऊटलेट बांधून गंगा ओढ्याला पाणी सोडण्याची व्यवस्था करणे.

## पांढरी वस्ती बंधारा - नळवाडी





## गावाचे नाव :- वेल्हाळे

नदी यात्रे दरम्यान लोकांनी सुचवलेल्या गावातील पाण्याच्या समस्या आणि उपाययोजना..

समस्या	उपाययोजना

## गावाचे नाव :- राजापूर

नदी यात्रे दरम्यान लोकांनी सुचवलेल्या गावातील पाण्याच्या समस्या आणि उपाययोजना..

समस्या	उपाययोजना
1) रीजापूर - संगमनेर रस्त्याजवळील बंधारा	गाळ काढणे.



Latitude: 19.585873  
Longitude: 74.177392  
Accuracy: 2300.0 m  
Time: 09-28-2022 14:23  
Note: Rajapur

*Powered by NoteCam*



Latitude: 19.585873  
Longitude: 74.177392  
Accuracy: 2300.0 m  
Time: 09-28-2022 13:48  
Note: Rajapur

*Powered by NoteCam*

## गावाचे नाव :- गुंजाळवाडी

नदी यात्रे दरम्यान लोकांनी सुचवलेल्या गावातील पाण्याच्या समस्या आणि उपाययोजना..

समस्या	उपाययोजना

## गावाचे नाव :- संगमनेर

नदी यात्रे दरम्यान लोकांनी सुचवलेल्या गावातील पाण्याच्या समस्या आणि उपाययोजना..

समस्या	उपाययोजना
1) दुध संघाकडून येणारे दुषित पाणी	योग्य ती प्रक्रिया करून पैण्याचे शुध्दीकरण व्हावे.
2) अभियांत्रिकी महाविद्यालयाकडून येणारे दुषित पाणी	योग्य ती प्रक्रिया करून पैण्याचे शुध्दीकरण व्हावे.
3) साखर कारखान्या कडून येणारे दुषित पाणी	योग्य ती प्रक्रिया करून पैण्याचे शुध्दीकरण व्हावे.
4) घुलेवाडी गावाकडून येणारे दुषित पाणी	योग्य ती प्रक्रिया करून पैण्याचे शुध्दीकरण व्हावे.
5) संगमनेर शहराचे येणारे दुषित पाणी	योग्य ती प्रक्रिया करून पैण्याचे शुध्दीकरण व्हावे.
6) म्हानूटी नदी	नदीचे अतिक्रमण काढून रुंदीकरण करणे.

## 12. नदी खोज्यातील गावांची पूर & दुष्काळ या संदर्भातील माहिती :-

सन 2018 (ससाह 1)							
अ. क्र.	महिना	दिनांक	गावे	वाडया	टॅकस		
					शासकीय	खाजगी	एकूण
1	जानेवारी						
2	फेब्रुवारी						
3	मार्च						
4	एप्रिल						
5	मे						
6	जून						
7	जुलै						
8	ऑगस्ट						
9	सप्टेंबर						
10	ऑक्टोबर						
11	नोव्हेंबर						
12	डिसेंबर						
एकूण							
सन 2018 या वर्षी प्रत्येक महिन्याच्या पहिल्या आठवड्यामध्ये टॅकरची संख्या पाहिली असता ती खूपच कमी आहे त्यामुळे यावर्षी दुष्काळ सदृश्य परिस्थिती नव्हती.							
सन 2019 (ससाह 1)							
अ. क्र.	महिना	दिनांक	गावे	वाडया	टॅकस		
					शासकीय	खाजगी	एकूण
1	जानेवारी						
2	फेब्रुवारी						
3	मार्च						
4	एप्रिल						
5	मे						
6	जून						
7	जुलै						
8	ऑगस्ट						
9	सप्टेंबर						
10	ऑक्टोबर						
11	नोव्हेंबर						
12	डिसेंबर						
एकूण							
सन 2019 या वर्षी महिन्याच्या प्रत्येक आठवड्यातील टॅकरची संख्या पाहिली असता प्रचंड मोठ्या प्रमाणात टॅकर लागल्याचे दिसून येत आहेत. जानेवारी महिना पासुन भर पावसाळ्यात देखील ऑक्टोबर महिन्या पर्यंत							

टँकर सुरू होते. त्यामुळे हा वर्ष प्रखर दुष्काळाचे वर्ष म्हणून गणले गेले आहे.

सन 2020 (ससाह 1)							
अ. क्र.	महिना	दिनांक	गावे	वाडया	टँकस		
					शासकीय	खाजगी	एकूण
1	जानेवारी						
2	फेब्रुवारी						
3	मार्च						
4	एप्रिल						
5	मे						
6	जून						
7	जुलै						
8	ऑगस्ट						
9	सप्टेंबर						
10	ऑक्टोबर						
11	नोव्हेंबर						
12	डिसेंबर						

सन 2020 या वर्षी प्रत्येक महिन्याच्या पहिल्या आठवड्यामध्ये टँकरची संख्या पाहिली असता ती खूपच कमी आहे त्यामुळे यावर्षी दुष्काळ सदृश्य परिस्थिती नव्हती.

सन 2021 (ससाह 1)							
अ. क्र.	महिना	दिनांक	गावे	वाडया	टँकस		
					शासकीय	खाजगी	एकूण
1	जानेवारी						
2	फेब्रुवारी						
3	मार्च						
4	एप्रिल						
5	मे						
6	जून						
7	जुलै						
8	ऑगस्ट						
9	सप्टेंबर						
10	ऑक्टोबर						
11	नोव्हेंबर						
12	डिसेंबर						

सन 2021 यावर्षी एकही टँकर लागला नाही म्हणजेच यावर्षी अजिबात दुष्काळ नव्हता.

सन 2022 (ससाह 1)							
अ. क्र.	महिना	दिनांक	गावे	वाडया	टँकस		

					शासकीय	खाजगी	एकूण
1	जानेवारी						
2	फेब्रुवारी						
3	मार्च						
4	एप्रिल						
5	मे						
6	जून						
7	जुलै						
8	ऑगस्ट						
9	सप्टेंबर						
10	ऑक्टोबर						
11	नोव्हेंबर						
12	डिसेंबर						

सन 2022 या वर्षी प्रत्येक महिन्याच्या पहिल्या आठवड्यामध्ये टॅकरची संख्या पाहिली असता ती खूपच कमी आहे त्यामुळे यावर्षी दुष्काळ सदृश्य परिस्थिती नव्हती.

--	--	--	--	--	--	--	--

सन 2023 (सप्ताह 1)

अ. क्र.	महिना	दिनांक	गावे	वाडया	टॅकस		
					शासकीय	खाजगी	एकूण
1	जानेवारी						
2	फेब्रुवारी						
3	मार्च						
4	एप्रिल						
5	मे						
6	जून						
7	जुलै						
8	ऑगस्ट						
9	सप्टेंबर						
10	ऑक्टोबर						
11	नोव्हेंबर						
12	डिसेंबर						

सन 2023 यावर्षी भर पावसाळ्यात म्हणजेच जून महिन्यापासून टॅकर लावण्यास सुरुवात झाली याचा अर्थ यावर्षी खूपच कमी पाऊस झाला आहे. म्हणजेच हे वर्ष अति दुष्काळाचे वर्ष म्हणून गणले जाईल.

--	--	--	--	--	--	--	--

13. नदीला अविरल निर्मल & बारमाही वहण्यासाठी तसेच गावाला जल समृद्ध करण्यासाठी खालील पद्धती अवलंबल्या जात आहेत :-

म्हाळुंगी नदी खोऱ्यात लोक-सहभागातून केलेल्या जल संधारण कामांची माहिती.

14. म्हाळुंगी नदी खोज्यातील भूजल पातळीची सद्यस्थिती व भूजल पातळीची समृद्ध करण्याच्या उपाययोजना:-